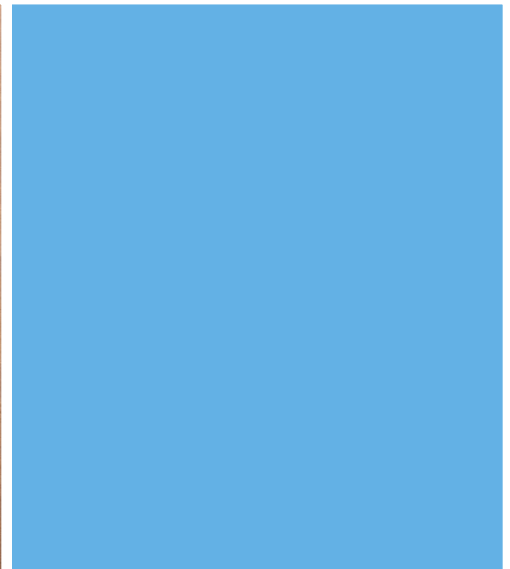


SARC

2022-2023

Informe de
Responsabilidad Escolar
Publicado en 2023-2024



Escuela Preparatoria Rancho Alamitos

Grado 9-12
Código CDS 30-66522-3035706

Linda Giuliani, Directora
lgiulian@ggusd.us

11351 Dale Street
Garden Grove, CA 92841
(714) 663-6415

www.ranchoalamitoshs.com



Descripción de la escuela

La Escuela Preparatoria Rancho Alamitos es una de las 70 escuelas del Distrito Escolar Unificado de Garden Grove y recibe a estudiantes de noveno a doceavo grado de las ciudades de Garden Grove, Stanton y Anaheim. Un liderazgo sólido es fundamental para una escuela de calidad, y en la Escuela Preparatoria Rancho Alamitos lo ejerce la directora Linda Giuliani, quien ha sido educadora profesional durante 27 años. Fue nombrada directora de la Escuela Preparatoria Rancho Alamitos en 2023.



Seguridad escolar

Mantener un ambiente seguro y ordenado es fundamental para el aprendizaje. Todas las escuelas en el distrito son campus cerrados y las personas que visitan la escuela deben registrarse inmediatamente en la oficina de la escuela antes de entrar al campus. Los administradores, los maestros, los asesores y los asistentes de la seguridad del campus controlan el acceso a la escuela.

Todas las escuelas dirigen comités de seguridad de los empleados y cuentan con planes de seguridad escolar integrales que se revisan y actualizan anualmente al comienzo del año escolar. Las escuelas tuvieron tiempo hasta noviembre de 2023 para revisar y actualizar los planes. Los planes de seguridad incluyen elementos como planes y procedimientos en caso de emergencia, precauciones en caso de alerta del Departamento de Seguridad Nacional, reglas escolares y códigos de vestimenta escolar.

Los comités de seguridad escolar, que consisten en personal certificado y clasificado, se reúnen para tratar temas con respecto a la seguridad de los estudiantes y de los empleados. Se les entregan los procedimientos de seguridad en caso de terremoto a todos los estudiantes y padres al comienzo del año escolar. Los simulacros de incendio se realizan mensualmente en cada escuela primaria, al menos cuatro veces al año en cada escuela intermedia y por lo menos dos veces al año en cada escuela preparatoria. Los simulacros de emergencia se realizan cada tres meses en cada escuela primaria y por lo menos una vez por semestre en las escuelas intermedias y preparatorias. Todas las escuelas realizan un ejercicio de cierre de emergencia todos los años.

Desarrollo profesional

El programa de desarrollo profesional del Distrito Escolar Unificado de Garden Grove (Garden Grove Unified School District, GGUSD) se enfoca en la enseñanza efectiva basada en la investigación con estrategias integradas de apoyo y diferenciación para estudiantes diversos. Los maestros reciben apoyo para la implementación de una enseñanza efectiva a través de capacitación extensiva y apoyo específico en clase. El uso de los datos sobre los logros de los estudiantes también ayuda a brindarles objetivos y expectativas claras para la planificación de los servicios internos a los maestros y los auxiliares docentes.

Los talleres intensivos se realizan a finales de agosto, la semana anterior a que empiecen las clases, para proporcionarles a los maestros nuevos conocimientos y mejores habilidades para el próximo año escolar, con énfasis en las estrategias para respaldar el aprendizaje del idioma en Matemáticas, Lengua y Literatura Inglesa, y áreas de contenido. Las oportunidades de desarrollo del personal también se llevan a cabo después de clase y durante todo el año escolar para brindar demostraciones en clase, así como oportunidades para entender los estándares y las diferentes áreas de contenido. Además, cada año se dedica un día sin estudiantes para el desarrollo del personal de todos los maestros de las escuelas preparatorias del distrito. Los maestros colaboran en equipos según el grado y curso durante todo el año escolar para planificar las clases, analizar los datos de los logros de los estudiantes y el trabajo de los estudiantes para garantizar un programa académico exigente y de alta calidad con altas expectativas para los estudiantes.

Hay un amplio programa de capacitación para maestros nuevos. La administración de los salones de clases, el programa principal del distrito, los boletines de calificaciones, las conferencias de padres y maestros, y la enseñanza estratégica basada en la investigación son solo algunos de los temas de capacitación para los maestros nuevos.

Informe de Responsabilidad Escolar

Según los requisitos estatales y federales, todas las escuelas públicas presentan el Informe de Responsabilidad Escolar (School Accountability Report Card, SARC) anualmente como una herramienta para que los padres y las partes interesadas estén informados sobre el progreso de la escuela, los resultados de las evaluaciones y el desempeño.

Declaración de la misión del distrito

Para garantizar el éxito de los estudiantes, brindaremos una experiencia académica exigente y alentadora que motive a todos los estudiantes a cumplir con altas expectativas.

Declaración de la visión del distrito

Nos comprometemos a preparar a todos los estudiantes para que sean ciudadanos exitosos y responsables que contribuyan y progresen en una sociedad diversa.



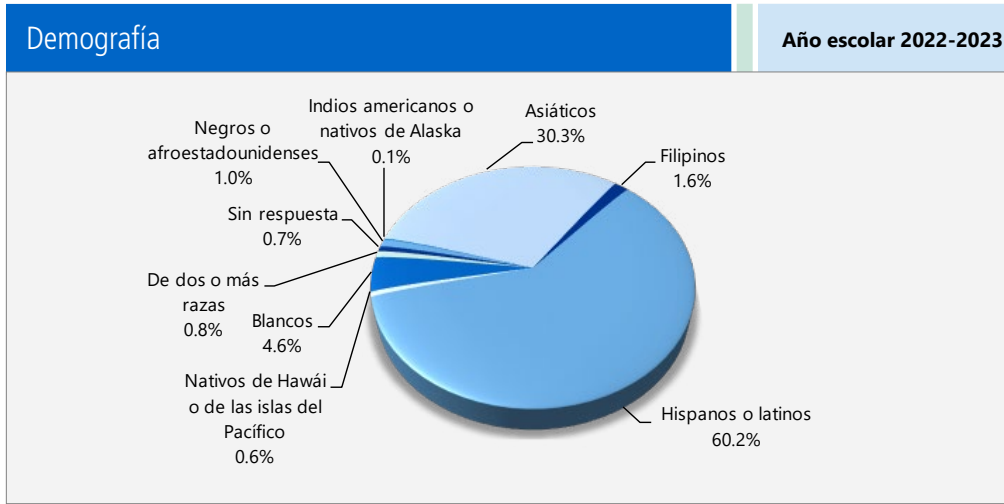
Días de desarrollo profesional	Datos de tres años		
	2021-22	2022-23	2023-24
Cantidad de días escolares dedicados al desarrollo del personal y a la mejora continua	Al menos cuatro días antes del año escolar y un día durante el año escolar, solo para la escuela preparatoria	Al menos cuatro días antes del año escolar y un día durante el año escolar, solo para la escuela preparatoria	Al menos cuatro días antes del año escolar y un día durante el año escolar, solo para la escuela preparatoria





Inscripción por grupo de estudiantes

La inscripción total en la escuela fue de 1,557 estudiantes en el año escolar 2022-2023. La gráfica circular muestra el porcentaje de estudiantes inscritos en cada grupo.



Inscripción por grupo de estudiantes

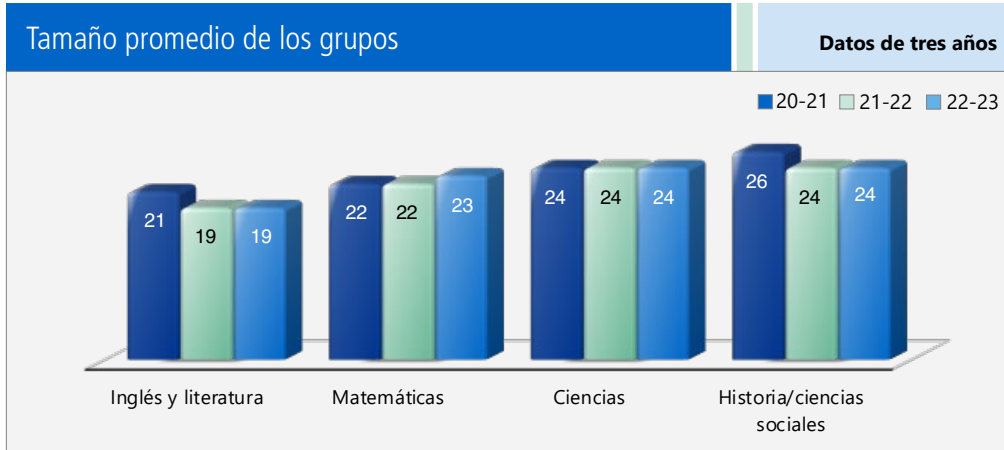
Demografía

Año escolar 2022-2023

Mujeres	46.30%
Hombres	53.50%
No binario	0.20%
Estudiantes del idioma inglés	25.20%
Jóvenes en régimen de acogida familiar	0.10%
Personas sin hogar	2.50%
Migrante	0.10%
Con desventaja socioeconómica	86.30%
Estudiantes con discapacidades	17.80%

Distribución del tamaño de los grupos

El gráfico de barras muestra los datos de tres años para el tamaño promedio de los grupos y la tabla muestra los datos de tres años para la cantidad de salones de clase por tamaño. El número de clases indica cuántos salones de clase se clasifican en cada categoría de tamaño (un rango del total de estudiantes por salón de clase). En el nivel de escuela secundaria, esta información se informa por área de materia en lugar de por grado escolar.



Inscripción por grado

La gráfica de barras muestra el número total de estudiantes inscritos en cada grado para el año escolar 2022-2023.



Número de salones de clase por tamaño Datos de tres años

Materia	2020-21			2021-22			2022-23		
	Número de estudiantes								
	1-22	23-32	33+	1-22	23-32	33+	1-22	21-32	33+
Lengua y literatura inglesa	52	38	10	64	33	4	52	28	10
Matemáticas	30	39	9	33	30	8	20	31	6
Ciencias	17	26	7	15	22	8	14	18	6
Historia/Ciencias sociales	17	21	23	26	16	23	15	25	13





Suspensiones y expulsiones

Esta tabla muestra las tasas de suspensión y expulsión a nivel escolar, estatal y del distrito obtenidas para el período de julio a junio, para cada año escolar completo respectivamente. Nota: Los estudiantes solo se cuentan una vez, independientemente del número de suspensiones.

Suspensiones y expulsiones							Datos de tres años		
	Escuela Rancho Alamitos			GGUSD			California		
	20-21	21-22	22-23	20-21	21-22	22-23	20-21	21-22	22-23
Índices de suspensión	0.70%	3.50%	4.80%	0.20%	2.90%	3.30%	0.20%	3.20%	3.60%
Índices de expulsión	0.00%	0.20%	0.00%	0.00%	0.00%	0.00%	0.00%	0.10%	0.10%

Nota: Es posible que los datos recopilados durante el año escolar 2020-2021 no sean comparables con los últimos años debido a las diferencias en las modalidades de instrucción de la enseñanza en respuesta a la pandemia de COVID-19.

Suspensiones y expulsiones por grupo de estudiantes

Suspensiones y expulsiones por grupo de estudiantes		Año escolar 2022-2023	
Grupo de estudiantes	Tasa de suspensiones	Tasa de expulsiones	
Todos los estudiantes	4.80%	0.00%	
Mujeres	3.00%	0.00%	
Hombres	6.30%	0.00%	
No binario	0.00%	0.00%	
Indios americanos o nativos de Alaska	0.00%	0.00%	
Asiáticos	0.60%	0.00%	
Negros o afroestadounidenses	17.70%	0.00%	
Filipinos	7.70%	0.00%	
Hispanos o latinos	6.20%	0.00%	
Nativos de Hawái o de las islas del Pacífico	7.10%	0.00%	
De dos o más razas	6.30%	0.00%	
Blancos	5.40%	0.00%	
Estudiantes del idioma inglés	7.80%	0.00%	
Jóvenes en régimen de acogida familiar	0.00%	0.00%	
Personas sin hogar	5.60%	0.00%	
Con desventaja socioeconómica	5.00%	0.00%	
Estudiantes que reciben servicios de educación para migrantes	0.00%	0.00%	
Estudiantes con discapacidades	8.70%	0.00%	

Cursos de colocación anticipada

La siguiente es una lista de los cursos de colocación anticipada (Advanced Placement, AP) que se ofrecen donde hay inscripciones a cursos de, al menos, un estudiante.

Cursos de colocación anticipada	
Año escolar 2022-2023	
Porcentaje de estudiantes inscritos en cursos de AP	23.70%
Cantidad de cursos de AP que brinda la escuela	26
Cantidad de cursos de AP que se ofrecen	
Informática	0
Inglés	4
Artes plásticas y escénicas	1
Lengua extranjera	2
Matemáticas	4
Ciencias	5
Ciencias Sociales	8

Cursos de admisión a la Universidad de California (University of California, UC) o a la Universidad Estatal de California (California State University, CSU)

La tabla muestra dos medidas relacionadas con los cursos de la escuela que se necesitan para ingresar a la Universidad de California y a la Universidad Estatal de California del año más reciente sobre el cual hay datos disponibles. Para obtener información más detallada, visite <http://dq.cde.ca.gov/dataquest>. Para obtener información sobre los requisitos de ingreso generales, visite la página web Información sobre el ingreso a la UC en <http://admission.universityofcalifornia.edu>. Para obtener información sobre el ingreso, las solicitudes y la matrícula, consulte la página web de la CSU en www.calstate.edu/admission/admission.shtml.

Ingreso a la UC/CSU	
Escuela Rancho Alamitos	
Año escolar 2021-2022 y 2022-2023	
Porcentaje de estudiantes inscritos en los cursos que se necesitan para ingresar a la UC/CSU en 2022-2023	94.74%
Porcentaje de graduados que completaron todos los cursos que se necesitan para ingresar a la UC/CSU en 2021-2022	47.37%



Prueba de condición física de California

Cada primavera, todos los estudiantes de quinto, séptimo y noveno grado tienen que participar en la Prueba de condición física de California (California Physical Fitness Test, PFT). El Fitnessgram es el PFT designado para los estudiantes de las escuelas públicas de California establecido por la Junta Estatal de Educación. Debido a los cambios en la administración de la PFT de 2021-2022 y 2022-2023, solo se requieren resultados de participación para las cinco áreas de acondicionamiento físico.

El objetivo principal de Fitnessgram es animar y ayudar a los estudiantes a establecer hábitos de actividad física regular para toda la vida. La tabla muestra el porcentaje de estudiantes que participan en cada uno de los cinco componentes de acondicionamiento físico en el periodo de pruebas más reciente. Para obtener más información acerca de la PFT de California, visite www.cde.ca.gov/ta/tg/pf.

Prueba de condición física de California

Año escolar 2022-2023

Porcentaje de estudiantes que participan en cada uno de los cinco componentes de acondicionamiento físico

Grado	Componente 1:	Componente 2:	Componente 3:	Componente 4:	Componente 5:
	Capacidad aeróbica	Fuerza y resistencia abdominal	Fuerza y flexibilidad del extensor del tronco	Fuerza y resistencia de la parte superior del cuerpo	Flexibilidad
9º	94.09%	98.37%	98.10%	97.92%	98.37%

Absentismo crónico por grupo de estudiantes

Absentismo crónico por grupo de estudiantes

Año escolar 2022-2023

Grupo de estudiantes	Inscripción acumulativa	Inscripción elegible por absentismo crónico	Conteo de absentismo crónico	Tasa de absentismo crónico
Todos los estudiantes	1,658	1,630	376	23.10%
Mujeres	765	751	165	22.00%
Hombres	890	876	210	24.00%
No binario	3	3	1	33.30%
Indios americanos o nativos de Alaska	2	2	1	50.00%
Asiáticos	485	479	51	10.60%
Negros o afroestadounidenses	17	17	1	5.90%
Filipinos	26	26	2	7.70%
Hispanos o latinos	1,015	996	295	29.60%
Nativos de Hawái o de las islas del Pacífico	14	12	0	0.00%
De dos o más razas	16	16	5	31.30%
Blancos	74	73	18	24.70%
Estudiantes del idioma inglés	451	436	130	29.80%
Jóvenes en régimen de acogida familiar	2	1	1	100.00%
Personas sin hogar	71	64	22	34.40%
Con desventaja socioeconómica	1,446	1,425	341	23.90%
Estudiantes que reciben servicios de educación para migrantes	1	1	1	100.00%
Estudiantes con discapacidades	299	294	115	39.10%

Participación de los padres

Hay muchas oportunidades en el distrito para lograr la participación de los padres por medio de la participación en organizaciones de apoyo para padres, clubes de apoyo, consejos del plantel escolar y comités de asesoramiento del distrito.

Los padres participan en reuniones de educación para padres, el Consejo del Plantel Escolar, el Comité Asesor de Estudiantes de Inglés, los clubes de apoyo, las noches de orientación para el regreso a clases y las noches de jornadas de puertas abiertas.

Para obtener más información sobre cómo participar en la escuela, comuníquese con Idalmis Galvan, presidenta de la Organización de Padres, Docentes y Estudiantes (Parent, Teacher and Student Organization, PTSO), enviando un correo electrónico a rahsptso23@gmail.com.



Panel de Escuelas de California

El Panel de Escuelas de California (Panel), <https://www.caschooldashboard.org/>, refleja el nuevo sistema de mejora continua y responsabilidad de California, y proporciona información sobre cómo las Agencias de Educación Locales (Local Educational Agency, LEA) y las escuelas satisfacen las necesidades de la diversa población estudiantil de California. El Panel contiene informes que muestran el desempeño de las LEA, las escuelas y los grupos de estudiantes en un conjunto de medidas estatales y locales para ayudar a identificar las fortalezas, los desafíos y las áreas que deben mejorar.

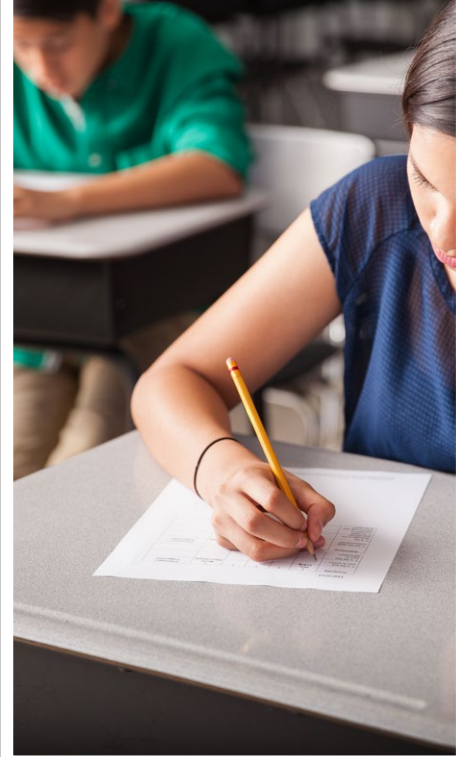


Evaluaciones estatales

Evaluaciones estatales (es decir, el sistema CAASPP, que incluye las Evaluaciones Equilibradas Más Inteligentes Sumativas en para estudiantes en la población de educación general y las CAA para ELA y Matemáticas administradas de tercero a octavo grado y undécimo grado. Solo los estudiantes elegibles pueden participar en la administración de las CAA. Los elementos de las CAA están alineados con estándares alternativos de logros, que están vinculados a los CCSS para los estudiantes con las discapacidades cognitivas más significativas).

El sistema CAASPP abarca las siguientes evaluaciones y los siguientes requisitos para la participación de los estudiantes:

- 1. Evaluaciones Equilibradas Más Inteligentes Sumativas y CAA para ELA** de tercero a octavo grado y undécimo grado.
- 2. Evaluaciones Equilibradas Más Inteligentes Sumativas y CAA para Matemáticas** de tercero a octavo grado y undécimo grado.
- 3. Prueba de Ciencias de California (California Science Test, CAST) y Evaluación Alternativa de California (California Alternate Assessment, CAA) para Ciencias** en quinto y octavo grado, y una vez en la escuela preparatoria (es decir, décimo, decimoprimer y décimo segundo grado).



Resultados del examen CAASPP en Ciencias para todos los estudiantes

La tabla a continuación muestra el porcentaje de estudiantes que cumplen o superan el estándar estatal en la CAASPP, es decir, la Prueba de Ciencias de California (CAST) y la Evaluación Alternativa de California (CAA) para Ciencias de quinto y octavo grado y en la escuela preparatoria (es decir, décimo, decimoprimer o décimo segundo grado).

Materia	Porcentaje de estudiantes que cumplen o que superan los estándares estatales					
	Escuela Rancho Alamitos				Datos de dos años	
	GGUSD		California			
	21-22	22-23	21-22	22-23	21-22	22-23
Ciencias	23.14%	26.96%	36.12%	37.69%	29.47%	30.29%

CAASPP por grupo de estudiantes: Ciencias, Lengua y Literatura Inglesa y Matemáticas

Los gráficos de las siguientes páginas muestran el porcentaje de estudiantes que cumplieron o superaron los estándares estatales en Ciencias, Lengua y Literatura Inglesa/Alfabetización y Matemáticas de la escuela por grupos de estudiantes.

El "porcentaje de los que cumplen o exceden" se calcula tomando el número total de estudiantes que cumplen o exceden el estándar en la Evaluación Sumativa (Smarter Balanced) además del total del número de estudiantes que cumplen con el estándar en las CAA, dividido entre el total de estudiantes que participaron en ambas evaluaciones.

Nota: El número de estudiantes examinados incluye todos los estudiantes que participaron en el examen independientemente de si recibieron una calificación o no. Sin embargo, el número de estudiantes examinados no es el número que se usó para calcular los porcentajes del nivel de logro. Los porcentajes de nivel de logro se calcularon solamente con los estudiantes que fueron calificados.

Resultados de la Evaluación CAASPP en ELA y Matemáticas para todos los estudiantes

La tabla a continuación muestra el porcentaje de estudiantes que cumplen o superan los estándares estatales en las Evaluaciones Equilibradas Más Inteligentes Sumativas y las Evaluaciones Alternativas de California (CAA) para la CAASPP en Lengua y Literatura Inglesa (ELA) y Matemáticas para tercero a octavo grado y undécimo grado.

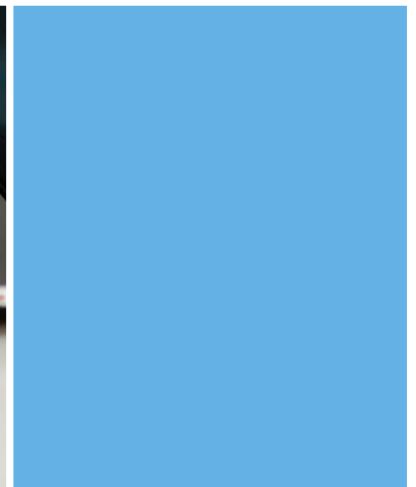
Materia	Porcentaje de estudiantes que cumplen o que superan los estándares estatales					
	Escuela Rancho Alamitos				Datos de dos años	
	GGUSD		California			
	21-22	22-23	21-22	22-23	21-22	22-23
Lengua y Literatura Inglesa/ Alfabetización	61%	51%	58%	58%	47%	46%
Matemáticas	26%	25%	45%	48%	33%	34%



Resultados de la CAASPP por grupo de estudiantes: Ciencias (escuela preparatoria)

Porcentaje de estudiantes que cumplen o que superan los estándares estatales					Año escolar 2022-2023
Ciencias					
Grupo	Inscripción total	Número examinado	Porcentaje examinado	Porcentaje no examinado	Porcentaje de estudiantes que cumplen o exceden
Todos los estudiantes	793	780	98.36%	1.64%	26.67%
Mujeres	377	372	98.67%	1.33%	25.00%
Hombres	414	406	98.07%	1.93%	28.08%
Indios americanos o nativos de Alaska	❖	❖	❖	❖	❖
Asiáticos	240	238	99.17%	0.83%	48.32%
Negros o afroestadounidenses	❖	❖	❖	❖	❖
Filipinos	13	13	100.00%	0.00%	38.46%
Hispanos o latinos	474	466	98.31%	1.69%	15.88%
Nativos de Hawái o de las islas del Pacífico	❖	❖	❖	❖	❖
De dos o más razas	❖	❖	❖	❖	❖
Blancos	42	41	97.62%	2.38%	31.71%
Estudiantes del idioma inglés	217	212	97.70%	2.30%	1.89%
Jóvenes en régimen de acogida familiar	❖	❖	❖	❖	❖
Personas sin hogar	31	31	100.00%	0.00%	16.13%
Ejército	❖	❖	❖	❖	❖
Con desventaja socioeconómica	685	674	98.39%	1.61%	25.82%
Estudiantes que reciben servicios de educación para migrantes	❖	❖	❖	❖	❖
Estudiantes con discapacidades	151	143	94.70%	5.30%	4.20%

❖ Las calificaciones no se muestran cuando el número de estudiantes evaluados es de 10 o menos, ya sea porque el número de estudiantes en esta categoría es demasiado pequeño para una precisión estadística o para proteger la privacidad de los estudiantes.





Resultados de la CAASPP por grupo de estudiantes: Lengua y Literatura Inglesa (de 11.º grado)

Porcentaje de estudiantes que cumplen o que superan los estándares estatales					Año escolar 2022-2023
Lengua y Literatura Inglesa					
Grupo	Inscripción total	Número examinado	Porcentaje examinado	Porcentaje no examinado	Porcentaje de estudiantes que cumplen o exceden
Todos los estudiantes	413	403	97.58%	2.42%	50.62%
Mujeres	191	187	97.91%	2.09%	59.89%
Hombres	222	216	97.30%	2.70%	42.59%
Indios americanos o nativos de Alaska	❖	❖	❖	❖	❖
Asiáticos	124	120	96.77%	3.23%	71.67%
Negros o afroestadounidenses	❖	❖	❖	❖	❖
Filipinos	❖	❖	❖	❖	❖
Hispanos o latinos	248	243	97.98%	2.02%	40.33%
Nativos de Hawái o de las islas del Pacífico	❖	❖	❖	❖	❖
De dos o más razas	❖	❖	❖	❖	❖
Blancos	18	18	100.00%	0.00%	38.89%
Estudiantes del idioma inglés	120	114	95.00%	5.00%	11.40%
Jóvenes en régimen de acogida familiar	❖	❖	❖	❖	❖
Personas sin hogar	15	15	100.00%	0.00%	40.00%
Ejército	❖	❖	❖	❖	❖
Con desventaja socioeconómica	356	348	97.75%	2.25%	50.57%
Estudiantes que reciben servicios de educación para migrantes	❖	❖	❖	❖	❖
Estudiantes con discapacidades	95	89	93.68%	6.32%	8.99%

❖ Las calificaciones no se muestran cuando el número de estudiantes evaluados es de 10 o menos, ya sea porque el número de estudiantes en esta categoría es demasiado pequeño para una precisión estadística o para proteger la privacidad de los estudiantes.





Resultados de la CAASPP por grupo de estudiantes: Matemáticas (de 11.º grado)

Porcentaje de estudiantes que cumplen o que superan los estándares estatales					Año escolar 2022-2023
Matemáticas					
Grupo	Inscripción total	Número examinado	Porcentaje examinado	Porcentaje no examinado	Porcentaje de estudiantes que cumplen o exceden
Todos los estudiantes	413	404	97.82%	2.18%	25.25%
Mujeres	191	188	98.43%	1.57%	23.94%
Hombres	222	216	97.30%	2.70%	26.39%
Indios americanos o nativos de Alaska	❖	❖	❖	❖	❖
Asiáticos	124	121	97.58%	2.42%	47.11%
Negros o afroestadounidenses	❖	❖	❖	❖	❖
Filipinos	❖	❖	❖	❖	❖
Hispanos o latinos	248	243	97.98%	2.02%	16.05%
Nativos de Hawái o de las islas del Pacífico	❖	❖	❖	❖	❖
De dos o más razas	❖	❖	❖	❖	❖
Blancos	18	18	100.00%	0.00%	5.56%
Estudiantes del idioma inglés	120	114	95.00%	5.00%	3.51%
Jóvenes en régimen de acogida familiar	❖	❖	❖	❖	❖
Personas sin hogar	15	15	100.00%	0.00%	26.67%
Ejército	❖	❖	❖	❖	❖
Con desventaja socioeconómica	356	349	98.03%	1.97%	24.64%
Estudiantes que reciben servicios de educación para migrantes	❖	❖	❖	❖	❖
Estudiantes con discapacidades	95	89	93.68%	6.32%	1.12%

❖ Las calificaciones no se muestran cuando el número de estudiantes evaluados es de 10 o menos, ya sea porque el número de estudiantes en esta categoría es demasiado pequeño para una precisión estadística o para proteger la privacidad de los estudiantes.





Programas de educación técnica y profesional

La Educación Técnica y Profesional (Career Technical Education, CTE) del Distrito Escolar Unificado de Garden Grove está alineada con los Estándares del Plan de Estudios de Modelo de CTE de California, así como con los Estándares de la Práctica de Preparación para la Carrera, los Estándares de Conocimientos Fundamentales Comunes del Estado y los Estándares de Ciencia para la Próxima Generación. Los programas de estudio preparan a los estudiantes para alcanzar el éxito después de la escuela secundaria en sectores regionales emergentes y prioritarios, y relacionan el contenido académico básico con aplicaciones en el mundo real.

En todo el distrito, CTE ofreció 474 secciones de cursos para estudiantes de séptimo a doceavo grado durante el año escolar regular 2022-2023 y 5 secciones durante el verano de 2023. En el GGUSD, los estudiantes no necesitan elegir entre clases de preparación para la universidad y clases de CTE: El 98 % de los cursos de CTE de la escuela preparatoria cumple con los requisitos de materias A-G de la Universidad de California, y el 52 % de estos incluye acuerdos de articulación activos con universidades regionales. Además, existen opciones de doble inscripción en orientaciones en Automotores, Biotecnología, Negocios, Ciberseguridad, Tecnología y Arte Digital, Educación, Hotelería, Ingeniería y Atención al Paciente en virtud de acuerdos de programas para el acceso universitario y profesional (College and Career Access Pathways, CCAP) con tres distritos de universidades comunitarias. Además, el curso de nivel introductorio "Seminario Universitario y Profesional" ofrece a los estudiantes la oportunidad de obtener créditos universitarios mientras desarrollan estrategias para el éxito en la educación superior. En general, el GGUSD ofreció créditos universitarios anticipados a través de cursos de doble inscripción en 40 secciones de cursos de escuela preparatoria durante el año escolar 2022-2023.

Los programas de CTE preparan a los estudiantes para trabajar en campos de gran demanda, altamente especializados y con salarios elevados, y ofrecen orientaciones en los siguientes sectores: Artes, Medios y Entretenimiento; Negocios y Finanzas; Servicios Educativos para la Familia y de Desarrollo Infantil; Ingeniería; Moda e Interiorismo; Ciencias de la Salud y Tecnología Médica; Tecnología de la Información y la Comunicación; Fabricación y Desarrollo de Productos; Servicios Públicos y Transporte.

Todos los administradores, instructores, asesores y el personal de apoyo clasificado de CTE son empleados del Distrito Escolar Unificado de Garden Grove. GGUSD es un miembro activo del consorcio OC Pathways, que incluye otros 14 distritos de escuelas preparatorias y 14 socios de educación superior. Además, el distrito trabaja en conjunto con la Asociación de Educación Profesional y Técnica (Career & Technical Education Partnership, CTEp) a través del Departamento de Educación del condado de Orange para establecer los acuerdos de articulación, el diseño y desarrollo del plan de estudios, los servicios para estudiantes y el desarrollo profesional. El modelo actual, en curso y colaborativo de nuestros consorcios, apoya los programas de educación profesional de cada distrito individual fomentando el aprendizaje basado en el trabajo, el diseño del plan de estudios, las evaluaciones comunes, los datos, el desarrollo profesional, las asociaciones comerciales e industriales y los servicios de apoyo a los estudiantes, como las competencias regionales, las excursiones y las actividades.

Las ofertas de cursos incluyen aquellos que brindan los maestros de tiempo completo, con credenciales para una sola materia y autorización para dar clases sobre negocios, economía doméstica o educación industrial y tecnológica, así como cursos a cargo de maestros por hora que tienen Credenciales para la Enseñanza de Materias Designadas de CTE en una variedad de sectores industriales. Todos los instructores de CTE tienen experiencia profesional en las áreas de su sector asignado.

El apoyo para los cursos académicos básicos, como Lengua y Literatura Inglesa, Matemáticas, Ciencias Sociales y Ciencias, se incluye y se refuerza en todo el plan de estudios de CTE. Las actividades de aprendizaje de Ciencia, Tecnología, Ingeniería y Matemáticas (CTIM) preparan a los estudiantes para programas universitarios y carreras profesionales en campos de alta demanda, como informática, atención al paciente, ingeniería y fabricación avanzada, robótica y diseño industrial. El GGUSD ofrece cursos académicos integrados básicos/de CTE desarrollados por medio de la Oficina del Presidente de la Universidad de California (University of California, UC), con una clase de Biología y Salud Comunitaria con Integración del Plan de Estudios de la Universidad de California (University of California Curriculum Integration, UCCI) que ofrece créditos en Biología para la UC destinados a los estudiantes con orientación en Medicina. Las futuras incorporaciones de cursos UCCI están previstas para ofrecer a los estudiantes un "modelo de academia" integral que potencie itinerarios específicos y conecte temáticamente contenidos académicos rigurosos con programas de estudio relevantes.

Los itinerarios CTE se han desarrollado, mejorado y ampliado continuamente para alinearlos con las carreras universitarias y las profesiones de alta cualificación y demanda según los datos de empleo regionales y las previsiones económicas. Las propuestas de ingeniería, biomedicina e informática incluyen planes de estudio basados en la investigación y programas de desarrollo profesional muy reconocidos que ofrecen organizaciones sin fines de lucro, como C-CTIM, code.org, y Project Lead the Way.

Los cursos de CTE se ofrecen durante todo el año escolar, antes y durante el día escolar regular, después de clase y durante el período de verano. Cada verano se ofrece un programa de prácticas profesionales como una opción para los estudiantes elegibles de la orientación de CTE que conecta el estudio requerido en el aula con las experiencias de aprendizaje relevante basado en el trabajo y la certificación reconocida por la industria. Con nuestros asociados de la Cámara de Comercio de Garden Grove, el OCDE y United Way Orange County, los pasantes pueden recibir una capacitación rigurosa en habilidades profesionales, orientación de anfitriones empleadores expertos y obtener becas. En el verano de 2023, 79 estudiantes de todas las escuelas preparatorias integrales de GGUSD completaron prácticas profesionales de verano.

Todos los maestros de CTE recibieron capacitación, desarrollo profesional y recursos para diferenciar la enseñanza y las evaluaciones para diferentes tipos de estudiantes, incluidos los estudiantes del idioma inglés y aquellos que tienen necesidades especiales. Se incluye a los maestros de CTE en las reuniones de equipo del Programa Educativo Individualizado (Individualized Education Program, IEP) para estudiantes. La naturaleza activa, práctica y colaborativa de las asignaturas del curso de CTE beneficia a una amplia variedad de estudiantes y promueve el desarrollo de habilidades del siglo XXI, preparando a estudiantes diversos para que alcancen el éxito en la vida. En todo el distrito, más de 810 estudiantes se graduaron de la escuela preparatoria habiendo completado una orientación de CTE en 2023, con una proporción representativa de estudiantes que están aprendiendo inglés, que tienen necesidades especiales y que están económicamente desfavorecidos. Sin embargo, la revisión de los datos y los resultados cuantificables indica la necesidad de mejorar las tasas de inscripción y finalización de los itinerarios CTE para estudiantes femeninas, en particular en los itinerarios y cursos STEAM como Tecnología y Arte Digital, Ingeniería, TIC y Fabricación y Desarrollo de Productos.

Continúa en el recuadro lateral

Programas de educación técnica y profesional

Continúa desde la izquierda

La división de programas de CTE revisa los datos relacionados con el GPA de los estudiantes, la asistencia, la finalización y la graduación para medir la calidad y los resultados del programa, a fin de comparar los resultados de los estudiantes que completaron los cursos de CTE con los de los estudiantes en general. Los datos muestran que los estudiantes que completan un itinerario CTE tienen más probabilidades de graduarse de la escuela preparatoria. Asimismo, dos tercios de los estudiantes del último año de GGUSD que completaron dos o más cursos de CTE continuaron con la educación postsecundaria. Además, la división revisa la obtención de certificaciones y el rendimiento de los estudiantes en credenciales reconocidas por el sector, como ServSafe Food Handler, OSHA 10 Hour, BLS/CPR, Adobe, CompTIA y MOS. Por último, los estudiantes realizan encuestas con respecto a los cursos de CTE. Al final del año escolar 2022-2023, la mayoría de los estudiantes encuestados estuvieron "de acuerdo" o "muy de acuerdo" en que, gracias a la clase de CTE, habían encontrado una especialidad que les interesaba, desarrollado una idea más clara de las profesiones a las que podían dedicarse y entendido mejor la importancia de las certificaciones y los títulos de educación superior.

El departamento de CTE de GGUSD se beneficia de 125 asociaciones activas con empresas regionales, agencias comunitarias y representantes de la industria. El departamento de CTE celebra una reunión anual de participación de las partes interesadas en la educación profesional y técnica con representantes en las siguientes funciones:

- Profesorado de Secundaria
- Asesores de Secundaria
- Administradores de Secundaria
- Profesionales de Apoyo de Secundaria
- Profesorado de Postsecundaria
- Administradores de Postsecundaria
- Asesores de Postsecundaria
- Representantes de Poblaciones Especiales
- Miembros de Desarrollo del Mundo Laboral Local
- Miembros de Desarrollo Económico Regional
- Empresas Locales y Socios Industriales
- Padres y Estudiantes
- Representantes de Tribus Indias y Organizaciones Tribales
- Agencias Comunitarias Asociadas

El director de CTE del distrito es el principal representante en este comité e invita a las partes interesadas a participar. El Consejo de Educación aprueba el grupo final de participantes de partes interesadas.



Índices de deserción escolar y graduación

Esta tabla muestra los índices de deserción escolar y graduación correspondientes al período de tres años más reciente del cual hay datos disponibles. El índice de graduación de la cohorte ajustada de cuatro años es la cantidad de estudiantes que se gradúan en cuatro años con un diploma regular de escuela preparatoria dividida por la cantidad de estudiantes que forman la cohorte ajustada de la clase que se gradúa. Desde el comienzo de noveno grado (o el primer grado de la escuela preparatoria), los estudiantes que ingresan a ese grado por primera vez forman una cohorte que es "ajustada" al agregar los estudiantes que se transfieren posteriormente a la cohorte y restar los estudiantes que se transfieren posteriormente.

Índices de deserción escolar y graduación	Datos de tres años					
	Índice de graduación			Índice de deserción escolar		
	20-21	21-22	22-23	20-21	21-22	22-23
Escuela Rancho Alamitos	91.90%	86.40%	89.80%	3.50%	11.20%	5.20%
GGUSD	92.90%	91.40%	92.60%	4.10%	6.80%	5.30%
California	83.60%	87.00%	86.20%	9.40%	7.80%	8.20%

Tasa de graduación por grupo de estudiantes (tasas de cohortes a cuatro años)

Tasa de graduación por grupo de estudiantes	Año escolar 2022-2023		
Grupo de estudiantes	Cantidad de estudiantes en la cohorte	Cantidad de graduados en la cohorte	Tasa de graduación de la cohorte
Todos los estudiantes	382	343	89.80%
Mujeres	180	168	93.30%
Hombres	201	174	86.60%
No binario	❖	❖	❖
Indios americanos o nativos de Alaska	❖	❖	❖
Asiáticos	120	104	86.70%
Negros o afroestadounidenses	❖	❖	❖
Filipinos	❖	❖	❖
Hispanos o latinos	227	204	89.90%
Nativos de Hawái o de las islas del Pacífico	❖	❖	❖
De dos o más razas	❖	❖	❖
Blancos	23	23	100.00%
Estudiantes del idioma inglés	115	91	79.10%
Jóvenes en régimen de acogida familiar	❖	❖	❖
Personas sin hogar	26	24	92.30%
Con desventaja socioeconómica	340	305	89.70%
Estudiantes que reciben servicios de educación para migrantes	❖	❖	❖
Estudiantes con discapacidades	67	45	67.20%

Para obtener más información sobre la Tasa de Graduación para Cohorte Ajustada a Cuatro Años (Four-Year Adjusted Cohort Graduation Rate, ACGR), visite la página web de Tasa de Graduación para Cohorte Ajustada del CDE en <https://www.cde.ca.gov/ds/ad/acgrinfo.asp>.

❖ Las calificaciones no se muestran cuando el número de estudiantes evaluados es de 10 o menos, ya sea porque el número de estudiantes en esta categoría es demasiado pequeño para una precisión estadística o para proteger la privacidad de los estudiantes.

Participación en educación técnica y profesional

Esta tabla muestra información sobre la participación en los programas de educación técnica y profesional (Career Technical Education, CTE) de la escuela.

Datos sobre educación técnica y profesional	
Escuela Rancho Alamitos	
Participación en 2022-2023	
Cantidad de estudiantes que participaron en un programa de CTE	610
Cantidad de estudiantes que completaron un programa de CTE y obtuvieron un diploma de escuela preparatoria	18.9%
Porcentaje de cursos de CTE que están secuenciados o articulados entre una escuela y las instituciones de educación superior	36.0%



Cursos de programas de Educación Técnica y Profesional

A continuación, se mencionan las clases de CTE y del Programa Ocupacional Regional (Regional Occupation Program, ROP) que se ofrecen en Escuela Preparatoria Rancho Alamitos.

- Gestión de Negocios Fundamentos de Negocios, Aplicaciones de la Tecnología Empresarial
- Diseño, Ilustración y Arte Multimedia: Arte de Diseño Gráfico 1 y 2
- Diseño de Moda y Comercialización 1 y 2
- Hotelería: Gastronomía, Panadería Profesional, Gestión Culinaria y de Restaurantes
- TIC e Informática: Cursos Avanzados en Ciberseguridad 1 y 2
- Transporte: Mantenimiento de Automotores y Reparación de Luces 1, Tecnología del Transporte y de Automotores 2, Rendimiento y Personalización de Automotores 1 y 2



Libros de texto y materiales educativos

Los libros de texto desde jardín de infantes hasta el doceavo grado del distrito para Lengua y Literatura Inglesa, Matemáticas, Historia/Ciencias Sociales, Salud, Lengua Extranjera, Artes Visuales y Escénicas, y Ciencias se eligieron entre aquellos que aprobó la Junta Estatal de Educación. La Junta de Educación del Distrito Escolar Unificado de Garden Grove comenzó a utilizar los libros de texto del distrito en las materias que se enumeran a continuación. Los libros de texto desde jardín de infantes hasta doceavo grado para Matemáticas, Historia/Ciencias Sociales, Ciencias, Lengua y Literatura Inglesa (incluida la lectura), y Lengua Universal están correlacionados con los estándares de contenido que adoptó el estado y los marcos estatales o nacionales que cumplen con el calendario de adopción estatal.

Todos los estudiantes de GGUSD, incluidos todos los estudiantes del idioma inglés, tienen libros de texto y materiales educativos, incluidos los equipos del laboratorio de ciencias desde noveno a doceavo grado, que están al día y en buenas condiciones de acuerdo con los requisitos del Código de Educación. Se proporcionan libros de texto y materiales educativos suficientes para que cada estudiante los use en clase y los lleve a casa.

Lista de libros de texto y materiales educativos

Año escolar 2023-2024

Materia	Libro de texto	Adoptados
Lectura/Lengua y literatura inglesa	CA Collections, Houghton Mifflin Harcourt	2016-17
Matemáticas: Álgebra 1	McGraw-Hill	2015-16
Matemáticas: Álgebra 2	McGraw-Hill	2015-16
Matemáticas: Álgebra 2/ Trigonometría	Cengage Learning	2015-16
Matemáticas: Álgebra/ Trigonometría avanzada	Wiley Publishing	2015-16
Matemáticas: Todos los demás cursos	Statistics: Pearson; Pre-Calculus: Cengage Learning; AP Calculus: Briggs, Cochran, et. al.	2015-16
Historia/Ciencias sociales	Savvas (formally Pearson)	2019-20
Historia/Ciencias sociales	McGraw Hill California Inspire	2020-21
Artes visuales y escénicas	---	2007-08
Lengua Universal	Spanish: Pearson; Heritage Spanish: McGraw Hill; Vietnamese: Tieng Viet Men Yeu; French: HMH	2017-18
Salud	Goodheart-Wilcox	2020-21

Disponibilidad de libros de texto y materiales educativos

La siguiente es una lista del porcentaje de estudiantes que no cuentan con sus propios libros de texto y materiales educativos asignados.

Porcentaje de estudiantes que no cuentan con materiales por materia

Año escolar 2023-2024

Escuela Rancho Alamitos	Porcentaje de faltantes
Lectura/Lengua y literatura inglesa	0%
Matemáticas	0%
Ciencias	0%
Historia/Ciencias sociales	0%
Artes visuales y escénicas	0%
Lengua extranjera	0%
Salud	0%
Equipo de laboratorio de ciencias	0%

Acceso público a Internet

Las personas que no tienen acceso a Internet en la casa pueden usar computadoras con conexión a Internet en las bibliotecas públicas del Distrito Escolar Unificado de Garden Grove para descargar y ver el Informe de Responsabilidad Escolar. Por lo general, el acceso a Internet de las bibliotecas se proporciona según el orden de llegada. Otras restricciones incluyen las horas de uso, el tiempo durante el que una computadora puede usarse (dependiendo de la disponibilidad), los tipos de programas disponibles en cada computadora y la capacidad para imprimir documentos.

A continuación, se incluye la información de contacto de las bibliotecas para su comunidad.

Biblioteca Pública del condado de Orange

Tel: (714) 566-3000
www.ocpl.org

Biblioteca Pública de Anaheim

Tel: (714) 765-1880
www.anaheim.net/library

Biblioteca Pública de Santa Ana

Tel: (714) 647-5250
www.santa-ana.org/library

La Biblioteca Pública del Condado de Orange presta servicios a las ciudades de Cypress, Fountain Valley, Westminster, Garden Grove y Stanton dentro de GGUSD.

Vigencia de los libros de texto

Esta tabla muestra la fecha en que se llevó a cabo la audiencia pública más reciente donde se adoptó una resolución sobre la suficiencia de los materiales educativos.

Vigencia de los libros de texto

Año escolar 2023-2024

Fecha de recolección de datos	9/19/2023
-------------------------------	-----------

Calidad de los libros de texto

La tabla siguiente presenta los criterios requeridos para escoger los libros de texto y los materiales educativos.

Calidad de los libros de texto

Año escolar 2023-2024

Criterios	Sí/No
¿Los libros de texto han sido adoptados de la lista más reciente aprobada por el estado o por la junta rectora local?	Sí



Buen estado de la instalación escolar

La tabla muestra los resultados de la inspección más reciente que se realizó en la escuela usando la Herramienta de inspección de instalaciones (Facility Inspection Tool, FIT) o el formulario escolar equivalente. Esta inspección determina el buen estado de la instalación escolar; usa las calificaciones: en buenas condiciones, condiciones regulares o malas condiciones. El resumen general de las condiciones de la instalación se califica en: ejemplar, bueno, regular o malo. Se puede obtener información adicional sobre el estado de las instalaciones de la escuela hablando con el director o la directora.

Buen estado de la instalación escolar		Año escolar 2023-2024
Elementos inspeccionados	Estado de mantenimiento	
Sistemas: Fugas de gas, alcantarillado, sistemas mecánicos (calefacción, ventilación y climatización)	Bueno	
Interior: Superficies interiores (pisos, techos, paredes y marcos de las ventanas)	Bueno	
Limpieza: Control de pestes/plagas, limpieza general	Bueno	
Eléctrico: Sistemas eléctricos	Bueno	
Sanitarios y bebederos: Sanitarios, lavabos y bebederos	Bueno	
Seguridad: Prevención de incendios, sistemas de emergencia, materiales peligrosos	Bueno	
Estructura: Condición de las estructuras, techos	Bueno	
Exterior: Ventanas, puertas, rejas, bardas, terrenos y patios de juego	Bueno	
Resumen general de las condiciones de la instalación	Ejemplar	
Fecha del informe más reciente de la FIT	7/5/2023	

Instalaciones escolares

El Distrito Escolar Unificado de Garden Grove (GGUSD) continúa enorgulleciéndose por mantener instalaciones de calidad para brindar un entorno seguro de aprendizaje y trabajo para los estudiantes y el personal. El personal a cargo de la limpieza y el mantenimiento del distrito realiza inspecciones frecuentes para asegurarse de que todos los lugares estén limpios, sean seguros, estén bien mantenidos y en buenas condiciones. Se utilizaron equipos móviles de limpieza para ofrecer servicios de asistencia de limpieza exhaustiva. El Departamento de Mantenimiento está en proceso de implementar programas de mantenimiento preventivos que garantizan que todas las escuelas se mantengan en un nivel operativo eficiente. Todos los salones de clases, los patios de juegos y el espacio de trabajo para los estudiantes y el personal cumplen con los requisitos de capacidad para edificios del Código de Educación.

La Junta de Educación adoptó un programa de mantenimiento de cinco años para mejorar los lugares de la escuela y anualmente se aprueban proyectos importantes de mejoras del lugar según sea necesario. El personal a cargo de borrar los grafitis ayuda a que no haya grafitis en las escuelas.

El Distrito Escolar Unificado de Garden Grove siempre ha hecho hincapié en la importancia de brindar un entorno limpio y seguro para el aprendizaje y el trabajo. El entorno de cada campus es un motivo de orgullo para los estudiantes, el personal y los padres. Para garantizar que nuestras instalaciones estén en buenas condiciones, los conserjes de cada lugar realizan inspecciones mensuales y los equipos a cargo del mantenimiento del distrito intentan cumplir con los pedidos de trabajo a tiempo. Varias escuelas plantaron jardines individuales, admitieron proyectos patrocinados tanto por la Asociación de Padres y Docentes (Parent Teacher Association, PTA) como por el programa Eagle Scout con los Boy Scouts de América para mejorar nuestros campus en todo el distrito.

La Escuela Preparatoria Rancho Alamitos se construyó en 1957. La escuela tiene 62 salones de clases fijos y 11 salones transportables en uso en el campus. La escuela también cuenta con centro de información de la biblioteca, tres laboratorios informáticos, cafetería con cocina y comedores para estudiantes y profesores, un centro de orientación, centro de carreras, dos gimnasios, dos piscinas de natación y campos de deportes.

En junio de 2010, los votantes de GGUSD aprobaron la Medida A, que autorizó USD 250 millones para bonos de obligación general y permitió que el distrito cumpla con los requisitos para recibir hasta USD 200 millones en fondos estatales de bonos escolares para proyectos de reparación, mejora y modernización de la infraestructura a gran escala. Como bono de financiación adicional, se obtuvieron USD 47 millones en subvenciones complementarias para realizar mejoras en las escuelas, incrementando el presupuesto total de la Medida A proyectado a USD 503 millones entre los siete y ocho años necesarios para finalizar todos los proyectos financiados con bonos. Además, en 2016, los votantes aprobaron la Medida P, que autoriza un monto adicional de USD 311 millones, lo que le permitió a nuestro distrito realizar varias mejoras, incluidas reformas sísmicas, nuevos estadios deportivos, instalación de aire acondicionado y mejoras para el ahorro de energía en todas las Escuelas Primarias restantes a finales de 2020.

Continúa en el recuadro lateral

Programas Escolares

El distrito recibe fondos adicionales para servicios y programas especiales. Entre los programas especiales que ofrece la escuela se encuentran los siguientes:

- Avance a través de la Determinación Individual (Advanced Via Individual Determination, AVID)
- Programas de Jornada y Año Extendido:
 - ▶ Clases de Intervención Después de Clase
 - ▶ Escuela de Verano
- Educación Especial
- Título I



Instalaciones escolares

Continúa desde la izquierda

Las ganancias de los bonos, combinadas con los fondos estatales correspondientes, financian una gran variedad de mejoras en las escuelas, como la renovación de los circuitos eléctricos, la plomería, la iluminación, los techos, los intercomunicadores y los sistemas de seguridad contra incendios; la mejora de la eficiencia energética; el cambio de puertas, ventanas y sistemas antiguos de calefacción y ventilación; y el cambio de las alfombras de seguridad del patio de juegos; mejoras de los sistemas de telecomunicaciones para que sean compatibles con los dispositivos tecnológicos actuales; cambio de la plomería, azulejos y los accesorios de los baños; renovación de las escuelas a fin de mejorar la accesibilidad para los discapacitados; colocación de nuevos conductos subterráneos para el crecimiento tecnológico; colocar nuevas alfombras en los salones de clases; nueva pintura del interior y el exterior de las escuelas; y colocación de nuevas tuberías subterráneas de gas natural.

Instalamos aires acondicionados en las aulas de las 65 escuelas. Se completaron las siete escuelas preparatorias. En todo el distrito, los proyectos de modernización se realizan a tiempo y dentro del presupuesto. El verano pasado, modernizamos los equipos de aire acondicionado e instalamos medidas de eficiencia energética en una escuela preparatoria, dos salones de usos múltiples en escuelas primarias y añadimos aires acondicionados en todos los vestidores de escuelas intermedias. En las siete escuelas preparatorias se completó la iluminación LED de campos y pistas de tenis. Agradecemos su paciencia mientras trabajamos para asegurarnos de que todas nuestras escuelas sigan siendo lugares adecuados y cómodos para aprender y trabajar.



Colocación y preparación de maestros

Los datos sobre maestros que se muestran en este SARC se refieren a los años escolares 2020-21 y 2021-22. Los datos sobre maestros que se muestran en el SARC 2022-2023 no estarán disponibles hasta el 1.º de febrero de 2024 y, por lo tanto, no se incluyen. Estas tablas muestran la cantidad y el porcentaje de autorizaciones o asignaciones de maestros, así como la cantidad total y el porcentaje de puestos de enseñanza a nivel escolar, estatal y del distrito. Por preguntas relacionadas con la asignación de maestros fuera de su área de competencia en la asignatura o con el estado de la acreditación de los maestros, visite el sitio web de la Comisión de California para la Acreditación de Maestros en <https://www.ctc.ca.gov/>.

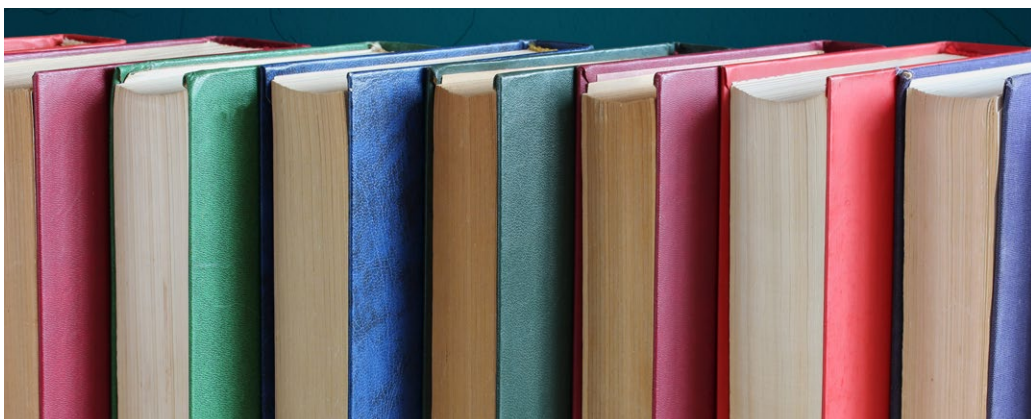
Colocación y preparación de maestros					Año escolar 2020-2021	
Autorización/asignación	Número de escuela	Porcentaje de escuelas	Número de distrito	Porcentaje de distrito	Número del estado	Porcentaje del estado
Totalmente acreditado (en forma preliminar o autorizada) para la asignatura y la colocación de los estudiantes (asignados apropiadamente)	54.6	68.7%	1,441.7	83.1%	228,366.1	83.1%
Titulares de una acreditación para práctica profesional con asignación apropiada	0.0	0.0%	0.5	0.0%	4,205.9	1.5%
Maestros sin acreditación y asignaciones incorrectas (designación "no efectivo" según ESSA)	8.2	10.4%	80.7	4.7%	11,216.7	4.1%
Maestros acreditados con asignaciones fuera de campo (designación "fuera de campo" según ESSA)	0.3	0.5%	8.5	0.5%	12,115.8	4.4%
Desconocido	16.2	20.4%	202.6	11.7%	18,854.3	6.9%
Puestos de maestros en total	79.4	100.0%	1,734.1	100.0%	274,759.1	100.0%

Colocación y preparación de maestros					Año escolar 2021-2022	
Autorización/asignación	Número de escuela	Porcentaje de escuelas	Número de distrito	Porcentaje de distrito	Número del estado	Porcentaje del estado
Totalmente acreditado (en forma preliminar o autorizada) para la asignatura y la colocación de los estudiantes (asignados apropiadamente)	55.6	71.1%	1,444.6	85.0%	234,405.2	84.0%
Titulares de una acreditación para práctica profesional con asignación apropiada	0.0	0.0%	1.5	0.1%	4,853.0	1.7%
Maestros sin acreditación y asignaciones incorrectas (designación "no efectivo" según ESSA)	6.5	8.3%	67.7	4.0%	12,001.5	4.3%
Maestros acreditados con asignaciones fuera de campo (designación "fuera de campo" según ESSA)	0.2	0.3%	15.4	0.9%	11,953.1	4.3%
Desconocido	15.8	20.3%	170.3	10.0%	15,831.9	5.7%
Puestos de maestros en total	78.2	100.0%	1,699.6	100.0%	279,044.8	100.0%

Nota: Los datos de estas tablas se basan en el estado de equivalente de tiempo completo (Full Time Equivalent, FTE). Un FTE equivale a un miembro del personal que trabaja a tiempo completo. Un FTE también puede representar a dos miembros del personal que trabajan el 50 % cada uno del tiempo completo. Asimismo, una asignación se define como un puesto al que es asignado un educador según el entorno, la asignatura y el nivel de grado correspondiente. Una autorización se define como los servicios que está autorizado a suministrar un educador a los estudiantes.

Los datos provienen del Sistema de Contabilidad de Asignaciones de California (California State Assignment Accountability System, CalSAAS) suministrado por la Comisión para la Acreditación de Maestros. Para obtener más información sobre el CalSAAS, visite la página web de CALPADS en <https://www.cde.ca.gov/ds/sp/cl/calpadsupdf201.asp>.

Para obtener más información sobre las definiciones que se describieron anteriormente, consulte la página web de Definiciones Actualizadas Equidad de Maestros en <https://www.cde.ca.gov/pd/ee/teacherequitydefinitions.asp>.





Maestros sin acreditación y asignaciones incorrectas (considerados "no efectivos" según ESSA)

Esta tabla muestra el número de autorizaciones/asignaciones de maestros, así como la cantidad total de maestros sin acreditación y asignaciones incorrectas a nivel escolar. Por preguntas relacionadas con los permisos, las exenciones y las asignaciones incorrectas de maestros, visite el sitio web de la Comisión de California para la Acreditación de Maestros en <https://www.ctc.ca.gov/>.

Maestros sin acreditación y asignaciones incorrectas	Datos de dos años	
	2020-21	2021-22
Autorización/asignación		
Permisos y exenciones	0.0	0.0
Asignaciones incorrectas	8.2	6.5
Puestos vacantes	0.0	0.0
Total de maestros sin acreditación y asignaciones incorrectas	8.2	6.5

Maestros acreditados con asignaciones fuera de campo (considerados "fuera de campo" según ESSA)

Esta tabla muestra la cantidad de maestros y el total de maestros con la designación fuera de campo a nivel escolar.

Para obtener más información sobre las definiciones que se describieron anteriormente, consulte el Manual de Asignaciones de la Comisión de California para la Acreditación de Maestros en <https://www.ctc.ca.gov/credentials/manuals>.

Maestros acreditados con asignaciones fuera de campo	Datos de dos años	
	2020-21	2021-22
Indicador		
Maestros acreditados autorizados con un permiso o una exención	0.0	0.0
Opciones para asignaciones locales	0.3	0.2
Total de maestros fuera de campo	0.3	0.2

Asignaciones a clase

Esta tabla muestra la cantidad de maestros y el total de maestros con la designación fuera de campo a nivel escolar.

Los datos sobre asignaciones incorrectas o puestos vacantes para maestros deben encontrarse disponibles en la oficina del personal del distrito.

Asignaciones a clase	Datos de dos años	
	2020-21	2021-22
Indicador		
Asignaciones incorrectas para estudiantes del idioma inglés (un porcentaje de todas las clases con estudiantes del idioma inglés que dictan los maestros con asignaciones incorrectas)	11.0%	9.2%
Sin acreditación, permiso ni autorización para enseñar (un porcentaje de todas las clases que dictan los maestros sin un registro de autorización para enseñar)	0.0%	0.0%

Los datos provienen del Sistema de Contabilidad de Asignaciones de California (California State Assignment Accountability System, CalSAAS) suministrado por la Comisión para la Acreditación de Maestros. Para obtener más información sobre el CalSAAS, visite la página web de CALPADS en <https://www.cde.ca.gov/ds/sp/cl/calpadsupdfash201.asp>.

Para obtener más información sobre las definiciones que se describieron anteriormente, consulte la página web de Definiciones Actualizadas Equidad de Maestros en <https://www.cde.ca.gov/pd/ee/teacherequitydefinitions.asp>.



Asesores académicos y personal de apoyo escolar

Esta tabla muestra información sobre los asesores académicos y el personal de apoyo escolar y su equivalente de tiempo completo (full-time equivalent, FTE).

Datos sobre la proporción de estudiantes con respecto a asesores académicos y el personal de apoyo escolar

Año escolar 2022-2023

	Proporción
Estudiantes con respecto a asesores académicos	260:1
Personal de apoyo	FTE
Asesor (académico, social/ de comportamiento o desarrollo profesional)	6.0000
Maestro de biblioteca y medios audiovisuales (bibliotecario)	1.0000
Personal de servicio de biblioteca y medios audiovisuales (auxiliar docente)	0.0000
Psicólogo	2.5000
Trabajador social	0.3300
Enfermero	1.4375
Especialista del habla, lenguaje y audición	1.5000
Especialista de recursos (no docente)	0.0000



Datos financieros

Los datos financieros que se muestran en este SARC se refieren al año fiscal 2021-2022. La información fiscal más actualizada proporcionada por el estado siempre es dos años anterior al año escolar presente, y un año anterior a la mayoría de los datos incluidos en este informe. Para conocer más detalles sobre los gastos escolares en todos los distritos de California, consulte la página de Gastos actuales en educación y gastos por estudiante, del Departamento de Educación de California (California Department of Education, CDE), en www.cde.ca.gov/ds/fd/ec. Para obtener información sobre los sueldos de los maestros en todos los distritos de California, consulte la página Salarios y prestaciones acreditados, del CDE, en www.cde.ca.gov/ds/fd/cs. Para buscar gastos y sueldos para un distrito escolar específico, consulte la página Ed-Data, en www.ed-data.org.

Datos financieros del distrito

Esta tabla muestra información sobre los sueldos de los maestros y del personal administrativo del distrito y compara las cifras con los promedios estatales de los distritos de tipo y tamaño similares. Nota: Los datos sobre salarios del distrito no incluyen los beneficios.

Datos sobre sueldos	Año fiscal 2021-2022	
	GGUSD	Distrito de tamaño similar
Sueldo de un maestro principiante	\$63,631	\$55,549
Sueldo medio de un maestro	\$102,994	\$80,702
Sueldo más alto de un maestro	\$124,303	\$109,417
Sueldo promedio de un director de escuela primaria	\$157,115	\$137,703
Sueldo promedio de un director de escuela secundaria	\$159,184	\$143,759
Sueldo promedio de un director de escuela preparatoria	\$182,305	\$159,020
Sueldo del superintendente	\$321,075	\$319,442
Sueldos de los maestros: porcentaje del presupuesto	32.67%	30.35%
Sueldos de administrativos: porcentaje del presupuesto	4.12%	4.87%

Comparación de datos financieros

Esta tabla muestra los gastos escolares por estudiante de fuentes no restringidas y el sueldo promedio de un maestro, y lo compara con los datos del distrito y estatales.

Comparación de datos financieros	Año fiscal 2021-2022	
	Gastos por estudiante de fuentes no restringidas	Sueldo anual promedio de un maestro
Escuela Rancho Alamitos	\$9,166	\$107,372
GGUSD	\$8,935	\$105,555
California	\$7,607	\$87,885
Escuela y distrito: diferencia porcentual	+2.6%	+1.7%
Escuela y California: diferencia porcentual	+20.5%	+22.2%

Datos financieros escolares

La tabla siguiente muestra el sueldo promedio de un maestro y un desglose de los gastos escolares por estudiante de fuentes restringidas y no restringidas.

Datos financieros escolares	
Año fiscal 2021-2022	
Gastos totales por estudiante	\$18,940
Gastos por estudiante de fuentes restringidas	\$9,775
Gastos por estudiante de fuentes no restringidas	\$9,166
Sueldo anual promedio de un maestro	\$107,372



Gastos por estudiante

Los gastos adicionales o restringidos provienen de dinero cuyo uso está controlado por la ley o por el donador. El dinero que el distrito o la junta gobernante ha designado para fines específicos no se considera restringido. Los gastos básicos o no restringidos son de dinero cuyo uso, excepto para lineamientos generales, no está controlado por la ley o por el donador.

El Departamento de Educación de California, la escuela y las oficinas distritales proporcionaron los datos para el SARC de este año. Para obtener más información sobre las escuelas y los distritos de California y las comparaciones de la escuela con el distrito, el condado y el estado, consulte la página DataQuest at <http://dq.cde.ca.gov/dataquest>. DataQuest es un recurso en línea que proporciona informes sobre responsabilidad, datos de pruebas, inscripción, graduados, deserciones, inscripciones a cursos, personal y datos sobre los estudiantes del idioma inglés. De acuerdo con la Sección 35256 del Código de Educación, cada distrito escolar debe hacer copias en papel de su informe anual actualizado, disponible, previa solicitud, a más tardar el 1.º de febrero de cada año.

Todos los datos son precisos a partir de enero de 2024.

Informe de Responsabilidad Escolar

PUBLICADO POR:

SIA School
Innovations
& Achievement
www.sia-us.com | 800.487.9234