

11150 Santa Rosalia Street Stanton, CA 90680 • Teléfono: (714) 663-6437 • Grados: K-6°
http://carver.ggusd.us • Joy Ellsworth, Directora • Correo electrónico: jellswor@ggusd.us



Descripción de la escuela

La Escuela Primaria Carver ofrece educación desde jardín de niños hasta 6° grado. Es una de las casi 70 escuelas en el Distrito Escolar Unificado de Garden Grove y atiende a los alumnos de la ciudad de Stanton para educación regular y de otras ciudades dentro de los límites del Distrito Escolar Unificado de Garden Grove para Clases de Día Especial.

Seguridad escolar

Mantener un ambiente seguro y ordenado es esencial para el proceso de aprendizaje. Todas las escuelas del distrito son planteles cerrados por lo que los visitantes deben anotarse en la oficina inmediatamente antes de ingresar. El acceso a la escuela está controlado por los administradores, maestros y demás personal.

Todas las escuelas operan comités de seguridad de empleados y mantienen planes completos de seguridad escolar que se revisan y actualizan anualmente al inicio del año escolar. Estos planes incluyen los procedimientos y planes de emergencia, las precauciones de alerta de seguridad nacional, los reglamentos escolares y los códigos de vestimenta escolar.

Los comités de seguridad escolar, formados por personal certificado y clasificado, se reúnen para tratar temas relacionados con la seguridad de los alumnos y los empleados. Al comienzo del año escolar se distribuyen los folletos informativos para la seguridad en caso de terremoto a todos los alumnos y padres. En cada escuela primaria se realizan simulacros de incendio mensualmente, y en todas las escuelas de enseñanza intermedia se realizan al menos cuatro veces al año y en cada escuela secundaria se efectúan no menos de dos veces al año. Los simulacros de caída se efectúan en todas las escuelas primarias cada tres meses, y al menos una vez cada semestre, en las escuelas intermedias y secundarias. Todas las escuelas practican un ejercicio de cierre total del plantel escolar una vez al año.

Desarrollo profesional

El programa de desarrollo profesional del GGUSD se centra en la enseñanza eficaz basada en investigaciones con estrategias integradas para apuntalar y diferenciar entre los alumnos diversos. Los maestros cuentan con el apoyo necesario para implementar métodos de enseñanza eficaces a través de una amplia capacitación y un apoyo en la clase dirigido. El uso de los datos de logros estudiantiles también ayuda a brindar objetivos claros y expectativas para planificar las capacitaciones de los maestros y los asistentes del maestro.

A fines de agosto, la semana anterior al comienzo de clases, se llevan a cabo talleres intensivos con el fin de brindar a los maestros conocimientos nuevos y mejores habilidades para el siguiente año escolar. Además, se ofrecen oportunidades de desarrollo del personal después del horario escolar y durante el tiempo libre durante todo el año escolar. Durante los últimos tres años, se dedicaron al menos cinco días antes del comienzo del año escolar y al menos un día durante el año escolar al desarrollo profesional y del personal. Continuamente se ofrecen capacitaciones sobre el plan de estudios del distrito, tecnología y enseñanza con estrategias basadas en la investigación. Junto con estas oportunidades de capacitación, todos los años se destina un día en el que los alumnos no asisten a la escuela para el desarrollo del personal para todos los maestros de preparatoria del distrito.

A los maestros nuevos se les proporciona un intenso programa de capacitación para maestros nuevos. El manejo del salón de clases, el programa básico del distrito, las boletas de calificaciones, las reuniones de padres y maestros y la enseñanza con estrategias basadas en investigaciones son solamente algunos de los temas de la capacitación para maestros nuevos.

Acceso público a Internet

Las personas que no cuentan con acceso al Internet en sus hogares, pueden utilizar las computadoras en las bibliotecas públicas del Distrito Escolar Unificado de Garden Grove para descargar y revisar los Informes de Responsabilidad Escolar (SARC). El servicio de Internet en las bibliotecas se ofrece generalmente por orden de llegada. Entre otras restricciones se incluyen las horas de servicio, el tiempo límite de uso (dependiendo de la disponibilidad de las computadoras), el tipo de programas disponibles en las computadoras y la capacidad para imprimir documentos.

A continuación encontrará la información para contactar la biblioteca de su comunidad.

Biblioteca pública del condado de Orange
Teléfono: (714) 566-3000
www.ocpl.org

Biblioteca pública de Anaheim
Teléfono: (714) 765-1880
www.anaheim.net/library

Biblioteca pública de Santa Ana
Teléfono: (714) 647-5250
www.santa-ana.org/library

La biblioteca pública del condado de Orange ofrece servicio en las siguientes ciudades dentro del Distrito Escolar Unificado de Garden Grove (Garden Grove Unified Scholar District, GGUSD):

- Cypress
- Garden Grove
- Fountain Valley
- Stanton
- Westminster

Distrito Escolar Unificado de Garden Grove

Gabriela Mafi, Ed.D., Superintendente
Correo electrónico: gmafi@ggusd.us

10331 Stanford Avenue
Garden Grove, CA 92840
Teléfono: (714) 663-6133

www.ggusd.us



Nuestra visión

Estamos comprometidos a preparar a todos los alumnos a alcanzar el éxito y a ser ciudadanos responsables que contribuyan y prosperen en una sociedad diversa.

Nuestra misión

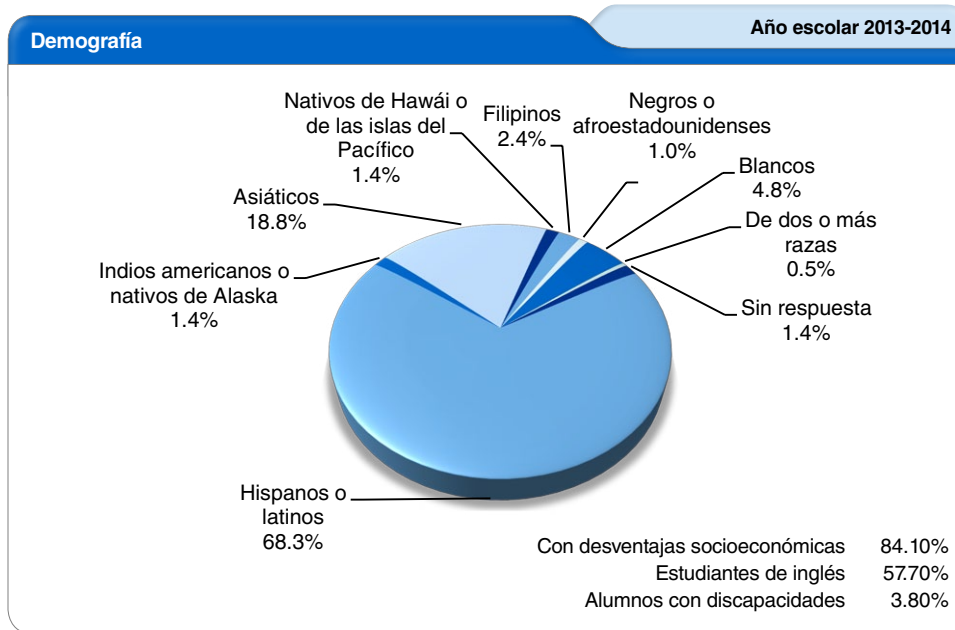
Para garantizar el éxito de los alumnos, ofrecemos una experiencia académica rigurosa y solidaria que motive a todos los alumnos a alcanzar expectativas altas.

Informe de Responsabilidad Escolar 2013-2014 — Publicado durante el año escolar 2014-2015

De acuerdo con los requisitos estatales y federales, todas las escuelas públicas deben presentar cada año el Informe de Responsabilidad Escolar (School Accountability Report Card, SARC) como una herramienta para que los padres de familia y las partes interesadas se mantengan informados de los avances, las puntuaciones en los exámenes y los logros de la escuela.

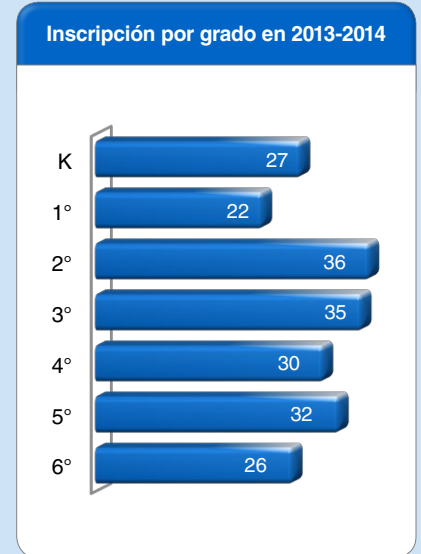
Inscripciones por grupos de alumnos

La inscripción total en la escuela fue de 208 alumnos durante el año escolar 2013-2014. La gráfica circular muestra el porcentaje de alumnos inscritos en cada grupo.



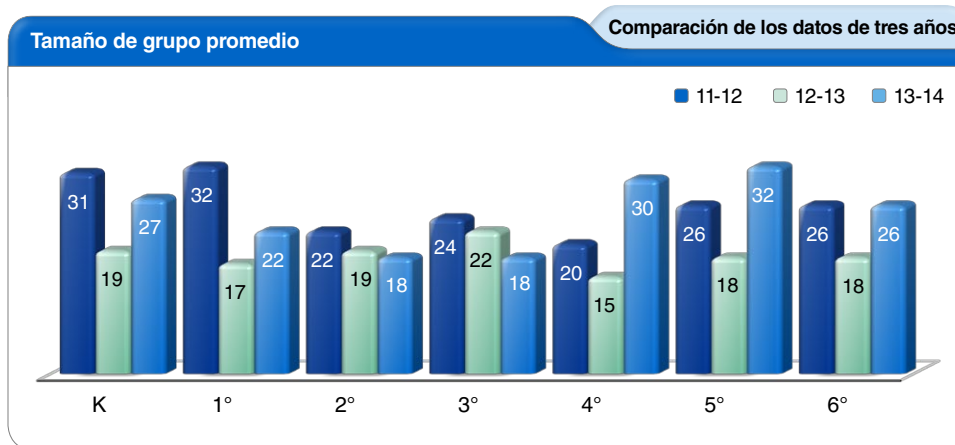
Inscripción por grado

La gráfica de barras muestra el número total de alumnos inscritos en cada grado para el año escolar 2013-2014.



Distribución del tamaño de los grupos

La gráfica de barras muestra los datos de tres años del tamaño de grupo promedio, y la tabla muestra los datos de tres años del número de salones de clases por tamaño.



Participación de los padres

Hay muchas oportunidades en el distrito para la participación de los padres a través de la participación en organizaciones de apoyo para padres, clubes de apoyo, consejos del plantel escolar y comités asesores a nivel de distrito.

Los padres participan en actividades en la escuela como la Noche de Orientación para el Regreso a Clases (Back-to-School Night); los conciertos de invierno y primavera; el Desfile de Día de Brujas (Halloween Parade); los programas de premiación; la Organización de Padres y Maestros (Parent Teacher Organization, PTO), y la Noche de Película (Movie Night).

Comuníquese con el director de la escuela al (714) 663-6437 para obtener información específica sobre estas actividades.



Número de salones de clases por tamaño Comparación de los datos de tres años

Grado	2011-12			2012-13			2013-14		
	Número de alumnos								
	1-20	21-32	33+	1-20	21-32	33+	1-20	21-32	33+
Kínder		1		1				1	
1°		1		1		1		1	
2°	1	2		1	1		1	1	
3°		1		1		1	1	1	
4°	1			2	1			1	
5°	1	1		1	1			1	
6°		1		1	1			1	

Resultados de la Evaluación del Desempeño y Progreso de los Alumnos de California: Ciencias (grados 5°, 8° y 10°)

Las tablas muestran el porcentaje de alumnos en los grados 5°, 8° y 10° que registraron niveles proficientes o avanzados (en cumplimiento o por encima de los estándares estatales) en ciencias.

Materia	Comparación de los datos de tres años								
	Escuela Carver			Distrito Escolar de Garden Grove			California		
	11-12	12-13	13-14	11-12	12-13	13-14	11-12	12-13	13-14
Ciencias	54%	41%	44%	66%	65%	66%	60%	59%	60%

Resultados de la Evaluación del Desempeño y Progreso de los Alumnos de California por grupo de alumnos: Ciencias (grados 5°, 8° y 10°)

Grupo	Ciencias
Todos los alumnos del distrito	66%
Todos los alumnos de la escuela	44%
Hombres	53%
Mujeres	33%
Negros o afroestadounidenses	❖
Indio americanos o nativos de Alaska	❖
Asiáticos	❖
Filipinos	❖
Hispanos o latinos	26%
Nativos de Hawái o de las islas del Pacífico	❖
Blanco	❖
De dos o más razas	❖
Con desventajas socioeconómicas	38%
Estudiantes de inglés	33%
Alumnos con discapacidades	❖
Alumnos que reciben servicios de educación para migrantes	❖

Resultados de los Exámenes e Informes Estandarizados para todos los alumnos

La siguiente tabla muestra el porcentaje de alumnos que registraron niveles proficientes o avanzados (en cumplimiento o por encima de los estándares estatales) en Artes de lenguaje en inglés y matemáticas. Debido a las pruebas en campo de la nueva CAASPP de la primavera de 2014, no hay puntuaciones que reportar. Se muestran las últimas puntuaciones disponibles de acuerdo con el Programa STAR.

Materia	Comparación de los datos de tres años								
	Escuela Carver			Distrito Escolar de Garden Grove			California		
	10-11	11-12	12-13	10-11	11-12	12-13	10-11	11-12	12-13
Artes de lenguaje en inglés	46%	42%	40%	55%	57%	57%	54%	56%	55%
Matemáticas	63%	61%	61%	59%	60%	59%	49%	50%	50%

❖ No se muestran los puntajes cuando el número de alumnos examinados es de 10 o menos, ya sea porque el número de alumnos examinados en esta categoría es demasiado pequeño para obtener una exactitud estadística o para proteger la privacidad de los alumnos.

Evaluación del Desempeño y Progreso de los Alumnos de California/exámenes estandarizados e informe de resultados

Al principio del año escolar 2013-2014, se eliminó el programa de Exámenes e Informes Estandarizados (Standardized Testing and Reporting, STAR) y se reemplazó con un conjunto nuevo de evaluaciones llamado Evaluación del Desempeño y Progreso de los Alumnos de California (California Assessment of Student Performance and Progress, CAASPP).

Debido a la adopción por parte del estado de los estándares estatales básicos comunes y la implementación de un sistema nuevo de exámenes para los alumnos, hay datos limitados disponibles para informar en el SARC.

Para el año escolar 2013-2014, la CAASPP incluyó las evaluaciones de Smarter Balanced, además de evaluaciones alternativas, en ciencias y otras evaluaciones opcionales.

En la primavera de 2014, California comenzó a probar en campo las evaluaciones de Smarter Balanced en Artes de lenguaje en inglés y matemáticas. Estos exámenes no se calificaron oficialmente, así que no hay datos que reportar.

Las evaluaciones de ciencias de la CAASPP incluyeron el Examen de Estándares de California (California Standards Test, CST), la Evaluación Modificada de California (California Modified Assessment, CMA) y la Evaluación Alternativa de Desempeño de California (California Alternate Performance Assessment, CAPA), similares al programa STAR. Por lo tanto, es aceptable hacer comparaciones con los resultados del año anterior.

El CST es un examen de opción múltiple de ciencias para varios niveles. La CMA es una evaluación modificada para los alumnos con discapacidades que tengan un Plan Educativo Individualizado (Individualized Education Plan, IEP). La CAPA es una evaluación alternativa para los alumnos con discapacidades cognitivas significativas y que no puedan hacer el CST con adaptaciones o modificaciones, o la CMA con adaptaciones.

Para obtener más información acerca de las evaluaciones de la CAASPP, visite www.cde.ca.gov/ta/tg/ca.



Rangos del API

Las escuelas se dividen en 10 categorías del mismo tamaño, llamadas deciles, de 1 (más bajo) a 10 (más alto) con base en sus informes de base del Índice de Desempeño Académico (Academic Performance Index, API). El "rango estatal del API" de una escuela compara su API con los API de las demás escuelas del mismo tipo (primaria, secundaria o preparatoria) del estado. Un "rango del API de escuelas similares" refleja cómo una escuela se compara con 100 escuelas estadísticamente similares. Esta tabla muestra los datos de tres años de la escuela respecto al rango del API estatal y el rango del API de escuelas similares.

Rangos del API			
Comparación de los datos de tres años			
	2011	2012	2013
Rango del API estatal	3	2	2
Rango del API de escuelas similares	5	3	5

Índice de Desempeño Académico

El Índice de Desempeño Académico (API) es un sistema de clasificación numérica que refleja el nivel de desempeño de una escuela y del distrito con base en los resultados de las evaluaciones anuales a alumnos de todo el estado. Se utiliza para medir el desempeño y el progreso académicos de las escuelas de California. Los resultados individuales se convierten en puntos de la escala del API y después se promedian entre todos los alumnos y todos los exámenes, lo que da como resultado un número único, o puntaje del API, medido en una escala del 200 al 1,000. Este puntaje refleja el nivel de desempeño de una escuela, distrito o grupo de alumnos con base en los resultados de los exámenes de todo el estado. El estado ha fijado una calificación de API de 800 como objetivo estatal.

Con un cambio completo en el sistema educativo de jardín de niños a 12.º grado, la Junta Estatal de Educación suspendió el API temporalmente. No se calculará ningún puntaje o rango del API durante los próximos dos años, ya que California sigue con la transición hacia los nuevos estándares estatales básicos comunes y la Evaluación del Desempeño y Progreso de los Alumnos de California.

Para saber más sobre el API, consulte la guía de información del API en www.cde.ca.gov/ta/ac/ap y la información sobre cambios al API en www.cde.ca.gov/ta/ac/ar/aprfaq.asp.

Crecimiento del API por grupo de alumnos

Los datos de evaluación se reportan sólo para grupos numéricamente significativos. Para ser considerado numéricamente significativo para el API, el grupo debe tener al menos 50 alumnos con puntajes STAR válidos que equivalgan al menos al 15 por ciento de los puntajes STAR válidos totales, o al menos 100 alumnos con puntajes STAR válidos. Esta tabla muestra, por grupo de alumnos, primero, el crecimiento del API de 2013 en el nivel escolar, distrital y estatal, seguido del cambio del API real en puntos añadidos o perdidos durante los últimos tres años en la escuela.

Grupo	Crecimiento del API en 2013 y comparación de los datos de tres años					
	Crecimiento del API de 2013			Escuela Carver – Cambio real del API		
	Escuela Carver	Distrito Escolar de Garden Grove	California	10-11	11-12	12-13
Todos los alumnos	737	820	790	-3	0	-18
Negros o afroestadounidenses	❖	787	707	■	■	■
Indio americanos o nativos de Alaska	❖	825	742	■	■	■
Asiáticos	783	913	906	■	■	■
Filipinos	❖	886	867	■	■	■
Hispanos o latinos	721	754	743	8	10	-5
Nativos de Hawái o de las islas del Pacífico	❖	776	773	■	■	■
Blancos	❖	852	852	■	■	■
De dos o más razas	❖	831	845	■	■	■
Con desventajas socioeconómicas	732	799	742	-3	-1	-2
Estudiantes de inglés	747	782	717	29	-2	-18
Alumnos con discapacidades	509	638	616	■	■	■

❖ No se muestran los puntajes cuando el número de alumnos examinados es de 10 o menos, ya sea porque el número de alumnos examinados en esta categoría es demasiado pequeño para obtener una exactitud estadística o para proteger la privacidad de los alumnos.

■ Los datos se reportan sólo para grupos numéricamente significativos.

Progreso Anual Adecuado

La Ley de Educación Primaria y Secundaria (Elementary and Secondary Education Act, ESEA) federal exige que todas las escuelas y los distritos cumplan los requisitos del Progreso Anual Adecuado (Adequate Yearly Progress, AYP). Debido a que California está cambiando las evaluaciones y el sistema de responsabilidad que utiliza para evaluar el desempeño escolar, el Departamento de Educación de EE. UU. aprobó una exención para permitir que California no haga determinaciones de Progreso Anual Adecuado para las escuelas primarias y secundarias. Recibirán las mismas determinaciones de AYP que en 2013.

Las escuelas preparatorias no se verán afectadas por esta exención y seguirán recibiendo determinaciones de AYP porque se basan en los resultados y las tasas de graduación del Examen de Egreso de la Preparatoria de California (California High School Exit Exam, CAHSEE).

Para más información sobre el Progreso Anual Adecuado, visite www.cde.ca.gov/ta/ac/ay.

Criterios del Progreso Anual Adecuado		Año escolar 2013-2014	
	Escuela Carver	Distrito Escolar de Garden Grove	
Cumplió con el AYP general	**	**	
Cumplió con la tasa de participación			
Artes de lenguaje en inglés	**	**	
Matemáticas	**	**	
Cumplió con el porcentaje de nivel proficiente			
Artes de lenguaje en inglés	**	**	
Matemáticas	**	**	
Cumplió con la tasa de graduación	x	**	

Programa de Intervención Federal

Las escuelas y los distritos que reciben financiamiento del Título I que no cumplan con el AYP en dos años consecutivos en la misma área de contenido (lengua y literatura inglesa o matemáticas) o en el mismo indicador (API o tasa de graduación), ingresan al Programa de Mejora (Program Improvement, PI). Cada año adicional que el distrito o las escuelas no cumplan con el AYP ocasiona que avancen al siguiente nivel de intervención. El porcentaje de escuelas identificadas para el Programa de Mejora se calcula tomando el número de escuelas actualmente en el PI del distrito y dividiéndolo entre el número total de escuelas de Título I del distrito.

Debido a la exención que permite a California utilizar las mismas determinaciones del AYP de 2013, ninguna escuela nueva ingresará o saldrá del Programa de Mejora, y las escuelas que actualmente estén en el PI no avanzarán un año en su estatus en el PI. Esta tabla muestra el estatus en el PI de 2014-2015 para la escuela y el distrito. Para obtener información detallada sobre identificación del PI, visite www.cde.ca.gov/ta/ac/ay/tidetermine.asp.

Programa de Intervención Federal		Año escolar 2014-2015	
	Escuela Carver	Distrito Escolar de Garden Grove	
Estado de Mejora de Programa	En PI	En PI	
Primer año de Mejora de Programa	2012-2013	2008-2009	
Año en Mejora de Programa*	Año 2	Año 3	
Número de escuelas de Título I identificadas para Mejora de Programa		51	
Porcentaje de escuelas de Título I identificadas para Mejora de Programa		86.40%	

** Para 2014, sólo las preparatorias y las agencias educativas locales (Local Educational Agencies, LEA) de preparatoria que hayan inscrito alumnos en noveno, décimo, décimo primero o décimo segundo grado el día de censo de otoño en octubre de 2013 recibirán un informe del AYP. Debido a que los alumnos de los grados tercero a octavo participaron en el Examen de Campo de Smarter Balanced durante el año académico 2013-2014, el Departamento de Educación de EE. UU. aprobó una exención de determinación para California, que exige a las escuelas primarias, las secundarias, los distritos escolares primarios y los distritos escolares unificados de recibir un informe del AYP en 2014.

x No se aplica. La tasa de graduación para los criterios del AYP se aplica a las preparatorias.

* La exención de determinación (determination waiver, DW) indica que el estatus de PI de la escuela se mantuvo desde el año anterior de acuerdo con la flexibilidad asumida a través del proceso federal de exención.



Liderazgo escolar y personal de apoyo

Un liderazgo sólido es esencial para una escuela de calidad, y en la Escuela Primaria Carver quien lo logra es Joy Ellsworth, su directora, educadora profesional desde hace 25 años. Es directora de la Escuela Primaria Carver desde el año 2010.

El equipo de liderazgo de la escuela se compone del director y los maestros de la escuela. Entre sus responsabilidades, el equipo de liderazgo brinda asesoramiento sobre los programas académicos y extracurriculares.

Además de los administradores, los maestros y el personal clasificado, también se cuenta con personal de apoyo especialmente capacitado disponible para los alumnos. Incluyen lo siguiente:

- Relacionista comunitario escolar
- Asistente de exámenes en la escuela
- Maestro de música vocal
- Asistentes de instrucción
- Maestro de música instrumental
- Técnico bibliotecario y de medios de comunicación
- Psicólogo
- Maestro especialista en recursos didácticos
- Patólogo de habla y lenguaje
- Enfermera/Asistente de salud
- Supervisores de tareas del mediodía

Examen de Aptitud Física de California

Cada primavera, se requiere que los alumnos de los grados 5°, 7° y 9° participen en el Examen de Aptitud Física de California (Physical Fitness Test, PFT). El Fitnessgram® es el PFT designado para los alumnos de las escuelas públicas de California establecido por la Junta de Educación del Estado. El PFT mide seis áreas clave de aptitud física: capacidad aeróbica, composición del cuerpo, flexibilidad, fortaleza y resistencia abdominal, fortaleza y resistencia de la parte superior del cuerpo y fortaleza y flexibilidad de los extensores del tronco.

El objetivo principal del Fitnessgram® es alentar y ayudar a los alumnos a establecer hábitos de actividad física practicada con regularidad para toda la vida. La tabla muestra el porcentaje de alumnos que cumplen los estándares de aptitud física y se encuentran en la "zona de aptitud física saludable" para el periodo más reciente de evaluación. Para obtener más información acerca del PFT de California, visite www.cde.ca.gov/ta/tg/pf.

Examen de Aptitud Física de California		Año escolar 2013-2014
Porcentaje de alumnos que cumplen los estándares de aptitud física	Escuela Carver	
	5° grado	
Cuatro de seis estándares	41.20%	
Cinco de seis estándares	11.80%	
Seis de seis estándares	17.60%	

Libros de texto y materiales educativos

Los libros de texto del distrito para alumnos desde jardín de niños hasta 8° grado en las materias de lengua y literatura inglesas, matemáticas, historia/ciencias sociales, salud, lengua extranjera, artes visuales y escénicas, y ciencias han sido adoptados de los libros aprobados por la Junta Estatal de Educación. La Junta de Educación del Distrito Escolar Unificado de Garden Grove ha adoptado libros de texto del distrito para los grados 9° a 12° en las materias que se mencionaron anteriormente. Los libros de texto para los grupos de jardín de niños al 12° grado para matemáticas, historia/ciencias sociales, ciencias, lengua y literatura inglesas, incluidas lectura y lengua extranjera, se apegan a los estándares de contenido adoptados por el estado y a los marcos estatales o nacionales, y siguen el programa de adopción del estado. La materia de salud será adoptada desde jardín de niños hasta 6.° grado cuando los estándares del estado hayan sido adoptados por la Junta Estatal de Educación.

Todos los alumnos del GGUSD, incluidos los estudiantes del idioma inglés, tienen libros de texto y materiales educativos, incluido el equipo del laboratorio de ciencias para los grados 9° a 12°, que están al día y en buen estado, de conformidad con los requisitos del Código de Educación. A cada alumno se le proporciona suficientes libros de texto y materiales educativos para que los usen en clases y se los lleven a casa.

Abajo se mencionan los libros de texto de las materias fundamentales que se usan actualmente en la escuela y el año de su adopción.

Lista de libros de texto y materiales educativos			Año escolar 2014-2015
Materias de los libros de texto	Aprobados recientemente por la Mesa Directiva de Educación Estatal o la Mesa Directiva Gobernante Local	Año que fue adoptado	
Lectura/Artes de lenguaje en inglés	Sí**	2002-03	
Matemáticas	Sí*	2000-01	
Historia/Ciencias sociales	Sí	2007-08	
Ciencias	Sí	2007-08	
Artes visuales y actuación	---	1998-99	
Salud (acción positiva/habilidades de la vida diaria)	---	2004-05	

Nota: El 19 de agosto de 2014 se llevó a cabo la audiencia pública más reciente para adoptar una resolución acerca de la suficiencia de los materiales educativos.

* La propuesta de la Asamblea X4 2 (Capítulo 2 de los Estatutos de la cuarta sesión extraordinaria 2009-2010), firmada el 28 de julio de 2009, suspendió el proceso y los procedimientos para adoptar materiales educativos, incluidas las revisiones de los marcos, hasta el año escolar 2013-2014. La propuesta del Senado 70 (Capítulo 7 de los Estatutos de 2011) extendió la suspensión hasta el año escolar 2015-2016.

** Los materiales nuevos de Artes de lenguaje en inglés, para los maestros de kínder a 6° grado, fueron adoptados en el año 2009-10.

Programas escolares

El distrito recibe fondos adicionales para varios servicios y programas especiales. Entre los programas especiales que se ofrecen en la escuela, se encuentran los siguientes:

- Educación para Alumnos Superdotados y Talentosos (Gifted and Talented Education, GATE)
- Programas para Estudiantes del Idioma Inglés:
 - ▶ Ayuda de Impacto Económico/ Competencia Limitada del Inglés
- Ayuda de Impacto Económico/ Educación Compensatoria Estatal
- Educación especial
- Título I
- Programa de Educación y Seguridad Después del Horario de Clases (After School Education and Safety, ASES) de los "Boys and Girls Clubs" de Garden Grove
- Jardín de niños de transición



Disponibilidad de los libros de texto y los materiales educativos

La siguiente tabla muestra el porcentaje de alumnos que no cuentan con sus propios materiales educativos ni libros de texto asignados.

Porcentaje de alumnos por materia que no cuenta con los materiales	
Año escolar 2014-2015	
Lectura/lengua y literatura	0%
Matemáticas	0%
Ciencias	0%
Historia/ciencias sociales	0%
Artes visuales e interpretativas	0%
Lengua extranjera	0%
Salud	0%

Instalaciones escolares

El GGUSD se enorgullece de mantener instalaciones de calidad propicias para la enseñanza y el aprendizaje. El personal de conserjería de la escuela y el de mantenimiento del distrito operan un sistema de inspección para garantizar que todos los sitios estén limpios, seguros, y se mantengan en buen estado y en buenas condiciones. Todos los salones de clases, las áreas de juegos y el espacio de trabajo para el personal satisfacen los requisitos de capacidad para edificios del Código de Educación.

La Junta de Educación ha adoptado un programa de mantenimiento de 5 años para la mejora de los planteles escolares y los proyectos más importantes de mejora de los planteles se aprueban anualmente conforme sea necesario. Un equipo del distrito, dedicado a la eliminación de grafiti, ayuda a que las escuelas se sigan viendo bien.

La Escuela Primaria Carver abrió sus puertas en 1960. La escuela dispone de nueve salones de clases permanentes y tres salones de clases portátiles en uso en el plantel. La escuela también cuenta con un salón multiusos y una sala de maestros.

Este año escolar se está modernizando la Primaria Carver.

En junio de 2010, los votantes del GGUSD aprobaron la Medida A, que autorizó \$250 millones en bonos de obligación general y que dotó al distrito con los requisitos necesarios para obtener un complemento de \$200 millones en fondos de bonos escolares estatales para los proyectos de reparación, mejora y modernización de infraestructura a gran escala. Como un beneficio adicional de financiamiento, se obtuvieron \$47 millones en subvenciones suplementarias para mejoras de la escuela, las cuales aumentaron el presupuesto total proyectado de la Medida A a \$503 millones en los siete u ocho años necesarios para finalizar todos los proyectos financiados con bonos.

Los recursos de los bonos, junto con los fondos compensatorios estatales, están financiando mejoras escolares de amplio rango, tales como la renovación de los circuitos eléctricos, la plomería, la iluminación, el techo, los interfonos y los sistemas de seguridad contra incendios; la mejora de la eficiencia energética; el reemplazo de puertas, ventanas y sistemas de ventilación y calefacción obsoletos; la actualización de los revestimientos de seguridad del patio de juegos; la actualización de los sistemas de telecomunicación para hacerlos compatibles con la tecnología actual; el reemplazo de la plomería de los sanitarios, las losetas y los accesorios de los baños; el reacondicionamiento de las escuelas para un mejor acceso de las personas con discapacidades; la colocación de conductos subterráneos nuevos para el crecimiento tecnológico; la instalación de alfombras nuevas en los salones de clases; la aplicación de pintura en los interiores y exteriores de la escuela, y la instalación de tuberías de gas natural subterráneas nuevas.

Con la modernización se han completado 28 escuelas, 12 están en marcha y faltan otras 25 escuelas. Los proyectos de modernización se encuentran a tiempo y dentro del presupuesto en todo el distrito. Durante el verano, pusimos más de 120 salones portátiles en cuatro escuelas intermedias y en cuatro preparatorias, y la modernización comenzará ahí en diciembre.

Parte del presupuesto de modernización en cada escuela primaria e intermedia incluyó agregar el componente de la preparación arquitectónica de la obra del aire acondicionado para que estén más cerca de tener aire acondicionado. Con el número cada vez mayor de alumnos, a cada preparatoria le queda suficiente dinero de su presupuesto de modernización para completar la instalación de aire acondicionado, para que el trabajo pueda ser terminado durante la modernización. La instalación del aire acondicionado en las escuelas primarias e intermedias restantes costará un mínimo de \$150 millones (incluido el aislamiento, las ventanas nuevas, la obra eléctrica adicional, etc.), y la Junta de Educación se compromete a encontrar el financiamiento.

En el GGUSD, entendemos que tenemos que instalar aire acondicionado en todas las escuelas y estamos comprometidos a encontrar el financiamiento para que esto suceda. Agradecemos su paciencia mientras trabajamos para garantizar que todas nuestras escuelas sigan siendo lugares exitosos y cómodos para aprender y trabajar.

Condición de las instalaciones reparadas

La tabla resume los resultados de la inspección más reciente de la escuela que determinan el estado de los espacios abiertos, los edificios y los baños. Se utiliza un formulario conocido como Herramienta de Inspección de las Instalaciones (Facilities Inspection Tool, FIT) para documentar si los elementos inspeccionados en la escuela que están anotados en la tabla de abajo se encuentran en "buen estado". Para obtener mayor información sobre las condiciones del plantel, comuníquese con el director(a) de la escuela.

Condición de las instalaciones reparadas		Año escolar 2014-2015	
Elementos inspeccionados	Estado de reparación	Elementos inspeccionados	Estado de reparación
Sistemas	Bueno	Baños/bebederos	Bueno
Interior	Bueno	Seguridad	Bueno
Limpieza	Bueno	Estructural	Bueno
Electricidad	Bueno	Externo	Bueno
Resumen general de la condición de la escuela			Ejemplar
Fecha más reciente en que se inspeccionó la escuela y se completó el formulario FIT			8/14/2014

Suspensiones y expulsiones

Esta tabla muestra las tasas de suspensión y expulsión de la escuela, el distrito y el estado para el periodo más reciente de tres años. Nota: Los alumnos se cuentan una sola vez, sin importar el número de suspensiones.

Tasas de expulsión y suspensión			
Escuela Carver			
	11-12	12-13	13-14
Tasas de suspensión	1.5%	2.4%	3.4%
Tasas de expulsión	0.0%	0.0%	0.0%
Distrito Escolar de Garden Grove			
	11-12	12-13	13-14
Tasas de suspensión	4.0%	3.3%	3.0%
Tasas de expulsión	0.1%	0.0%	0.1%
California			
	11-12	12-13	13-14
Tasas de suspensión	5.7%	5.1%	4.4%
Tasas de expulsión	0.1%	0.1%	0.1%

Elementos de las instalaciones escolares que se inspeccionaron

La tabla muestra los resultados de la inspección más reciente de la escuela realizada con la Herramienta de Inspección de Instalaciones (Facility Inspection Tool, FIT) o un formulario equivalente de la escuela. La siguiente es una lista de los elementos que se inspeccionaron.

- **Sistemas:** sistemas y tuberías de gas, drenaje, sistemas mecánicos (calefacción, ventilación y aire acondicionado)
- **Interiores:** superficies interiores (pisos, techos, paredes y marcos de las ventanas)
- **Limpieza:** control de plagas y parásitos, limpieza general (terrenos, edificios, salones y áreas comunes de la escuela)
- **Instalación eléctrica:** sistemas eléctricos (interiores y exteriores)
- **Baños/bebederos:** baños, lavabos/bebederos (interiores y exteriores)
- **Seguridad:** equipo contra incendios, sistemas de emergencia, materiales peligrosos (interior y exterior)
- **Aspectos estructurales:** daños a la estructura, techos
- **Exteriores:** ventanas, puertas, portones, cercas, áreas de juego, terrenos escolares

Preparación académica de los maestros

Esta tabla muestra información acerca de las acreditaciones y la preparación académica de los maestros. Los maestros que no tienen una preparación completa incluyen a los maestros que realizan prácticas profesionales universitarias y en el distrito, los que realizan prácticas profesionales previas, los que tienen permisos de emergencia o de otro tipo, y los que tienen exenciones. Para obtener más información sobre la preparación académica de los maestros, visite www.ctc.ca.gov.

Preparación académica de los maestros	Comparación de los datos de tres años			
	Distrito Escolar de Garden Grove	Escuela Carver		
Maestros	14-15	12-13	13-14	14-15
Con certificación completa	1,825	11	9	0
Sin certificación completa	0	1	0	0
Enseñan materias fuera de su área de competencia	112	0	0	0

Errores de asignación de los maestros y cargos de docencia vacantes

Esta tabla muestra el número de errores de asignación de maestros (cargos ocupados por maestros que no cuentan con la autorización legal para enseñar ese grado escolar, esa materia, ese grupo de alumnos, etc.) y el número de cargos de docencia vacantes (no ocupados por un maestro único designado para enseñar el curso completo al inicio del año escolar o el semestre). Tenga en cuenta que el número de errores de asignación de maestros incluye el número de errores de asignación de maestros de Estudiantes del Idioma Inglés.

Asignaciones Incorrectas y Puestos Vacantes de Maestros	Comparación de los datos de tres años		
	Escuela Carver		
Maestros	12-13	13-14	14-15
Asignaciones incorrectas de maestros de los Estudiantes de Inglés	0	0	0
Total de asignaciones incorrectas de maestros	0	0	0
Puestos vacantes de maestros	0	0	0

Clases académicas fundamentales impartidas por maestros altamente calificados

La Ley federal "Que Ningún Niño se quede Atrás" (No Child Left Behind, NCLB) extendió la ESEA para exigir que las materias académicas fundamentales sean impartidas por maestros altamente calificados, definidos como aquellos que tienen al menos título de licenciatura, una credencial adecuada de enseñanza en California, y que hayan demostrado competencia para cada materia académica fundamental que imparta. La tabla muestra los datos relacionados con maestros altamente calificados del año escolar 2013-2014.

Las escuelas con alta pobreza se definen como aquellas escuelas con una participación de alumnos de aproximadamente el 40 por ciento o más en el programa de alimentos gratis o de precio reducido. Las escuelas con pobreza baja se definen como aquellas escuelas con una participación de alumnos de aproximadamente el 39 por ciento o menos en el programa de alimentos gratis o a precio reducido. Para más información sobre la preparación de los maestros relacionada con la Ley federal NCLB, visite www.cde.ca.gov/nclb/sr/tq.

Maestros que cumplen con la ley NCLB	Año escolar 2013-2014	
	Porcentaje de las clases de materias académicas fundamentales	
	Impartidas por maestros altamente calificados	No impartidas por maestros altamente calificados
Escuela Carver	100.00%	0.00%
Todas las escuelas en el distrito	89.46%	10.54%
Escuelas con pobreza alta en el distrito	89.03%	10.97%
Escuelas con pobreza baja en el distrito	93.13%	6.87%

Personal de apoyo escolar

Esta tabla incluye información sobre el personal de apoyo en la escuela y su equivalente de tiempo completo (FTE).

Personal de apoyo escolar	
Año escolar 2013-2014	
Personal de apoyo	Equivalente de tiempo completo
Consejeros sociales/de comportamiento o de desarrollo profesional	0.00
Maestro de medios de la biblioteca (bibliotecario)	0.00
Personal de servicios de medios de la biblioteca (asistentes)	0.21875
Trabajador social	0.00
Asistente de salud	0.000
Especialista de recursos (no docente)	0.00
Psicólogo <i>(disponible según las necesidades)</i>	
Enfermero <i>(disponible según las necesidades)</i>	
Especialista en habla/lenguaje/audición <i>(disponible según las necesidades)</i>	



Información financiera

La información financiera que aparece en este SARC corresponde al año fiscal 2012-2013. La información fiscal disponible más actualizada, provista por el estado, tiene siempre dos años de retraso con respecto al año escolar en curso y un año de retraso con respecto a la mayor parte de los datos restantes que se incluyen en este informe. Para obtener más información sobre los gastos escolares de todos los distritos de California, consulte la página web de gastos actuales de educación y gastos por alumno del Departamento de Educación de California (California Department of Education, CDE) en www.cde.ca.gov/ds/fd/ec. Para obtener información sobre los salarios de los maestros para todos los distritos de California, visite la página web de salarios y beneficios de los maestros certificados del CDE en www.cde.ca.gov/ds/fd/cs. Para buscar información sobre los gastos y salarios para un distrito escolar específico, consulte el sitio web de Ed-Data en www.ed-data.org.

Datos financieros del distrito

Esta tabla muestra información de los salarios de los maestros y el personal administrativo del distrito, y compara las cantidades con los promedios estatales de los distritos del mismo tipo y tamaño con base en el programa de salarios. Tenga en cuenta que los datos salariales del distrito no incluyen las prestaciones.

Datos de salarios del distrito		Año escolar 2012-2013	
	Distrito Escolar de Garden Grove	Distrito de tamaño similar	
Salario inicial de los maestros	\$48,413	\$41,761	
Salario medio de los maestros	\$78,358	\$66,895	
Salario más alto de los maestros	\$94,571	\$86,565	
Salario promedio del director de escuela primaria	\$112,549	\$108,011	
Salario promedio del director de escuela secundaria	\$121,260	\$113,058	
Salario promedio del director de escuela Preparatoria	\$130,231	\$123,217	
Salario del superintendente	\$251,186	\$227,183	
Salarios de los maestros — porcentaje del presupuesto	41%	38%	
Salarios administrativos — porcentaje del presupuesto	4%	5%	

Comparación de datos financieros

Esta tabla muestra los gastos escolares por alumno de fuentes no restringidas y el salario promedio de los maestros de la escuela, y los compara con los datos del distrito y del estado.

Comparación de información financiera		Año escolar 2012-2013	
	Gastos por alumno de fuentes no restringidas	Salario promedio anual de los maestros	
Escuela Carver	\$5,655	\$68,302	
Distrito Escolar de Garden Grove	\$5,227	\$79,212	
California	\$4,690	\$70,720	
Escuela y distrito — diferencia porcentual	+8.2%	-13.8%	
Escuela y California — diferencia porcentual	+20.6%	-3.4%	



Datos financieros escolares

La siguiente tabla muestra el salario promedio de los maestros de la escuela y un desglose de los gastos de la escuela por alumno a partir de fuentes no restringidas y restringidas.

Datos financieros escolares	
Año escolar 2012-2013	
Gastos totales por alumno	\$9,847
Gastos por alumno de fuentes restringidas	\$4,191
Gastos por alumno de fuentes no restringidas	\$5,655
Salario promedio anual de los maestros	\$68,302

Gastos por alumno

Los gastos complementarios/restringidos vienen de dinero cuyo uso está controlado por la ley o por un donante. El dinero designado para propósitos específicos por el distrito o el consejo de administración no se considera restringido. Los gastos básicos/no restringidos vienen de dinero cuyo uso, salvo por pautas generales, no está controlado por la ley o por un donante.

Los datos para el SARC de este año fueron proporcionados por el Departamento de Educación de California (CDE), las oficinas escolares y las oficinas distritales. Para obtener información adicional sobre las escuelas y los distritos de California, visite DataQuest en <http://data1.cde.ca.gov/dataquest>. DataQuest es un recurso en línea que proporciona informes sobre rendición de cuentas, datos de exámenes, inscripciones, alumnos graduados, abandonos escolares, inscripciones a cursos, personal y datos respecto a los Estudiantes del Idioma Inglés. Para obtener más información con respecto a los elementos de datos y los términos utilizados en el SARC, consulte la *Guía de información sobre los informes del Índice de Desempeño Académico*, que se encuentra en la página web de API del CDE en www.cde.ca.gov/ta/ac/ap. De acuerdo con la Sección 35256 del Código de Educación, el 1.º de febrero de todos los años o antes de esa fecha, cada distrito escolar deberá tener disponibles, a solicitud, copias físicas de su informe actualizado anualmente.

Los Requisitos del Plan de Rendición de Cuentas de Control Local (Local Control Accountability Plan, LCAP) siguen los lineamientos del Resumen del Informe de Responsabilidad Escolar (School Accountability Report Card, SARC)

Las siguientes tablas esbozan las áreas de prioridad estatales que se incluyen en el Informe de Responsabilidad Escolar.

Condiciones de Aprendizaje

La siguiente tabla describe la información en el SARC que es relevante para la prioridad estatal básica (Prioridad 1).

Requisitos del Plan de Rendición de Cuentas de Control Local	Alineación entre las ocho áreas de prioridad estatales y el SARC
Condiciones de Aprendizaje	
Prioridad Estatal: Básica	
Grado en que se asigna apropiadamente a los maestros y en el que están completamente capacitados en el área de estudio y para los alumnos a los que enseñan. EC § 52060 (d)(1)	
Los alumnos tienen acceso a materiales alineados a los estándares educativos. EC § 52060 (d)(1)	
Las instalaciones escolares se mantienen en buen estado. EC § 52060 (d)(1)	

Resultados de los Alumnos

La siguiente tabla describe la información en el SARC que es relevante para la prioridad estatal del logro de los alumnos (Prioridad 4) y la prioridad estatal de otros resultados de los alumnos (Prioridad 8).

Requisitos del Plan de Rendición de Cuentas de Control Local	Alineación entre las ocho áreas de prioridad estatales y el SARC
Resultados de los alumnos	
Prioridad Estatal: Logro de los alumnos	
Evaluaciones estatales (por ejemplo, Evaluación de California del Desempeño y Avance de los Alumnos). EC § 52060 (d)(4)(A)	
El Índice de Desempeño Académico. EC § 52060 (d)(4)(B)	
El porcentaje de alumnos que han completado con éxito los cursos, que cumplen los requisitos para entrar a la Universidad de California y a la Universidad Estatal de California a las secuencias o programas de estudio de Educación Técnica y Profesional. EC § 52060 (d)(4)(C)	
Prioridad Estatal: Otros resultados de los alumnos	
Los resultados de los pupilos en áreas de estudio como inglés, matemáticas, ciencias sociales, artes visuales e interpretativas, salud, educación física, educación técnica y profesional y otros estudios prescritos por la mesa directiva. ¹ EC § 52060 (d)(8)	

Participación

La siguiente tabla describe la información en el SARC que es relevante para la prioridad estatal de la participación de los padres (Prioridad 3), la prioridad estatal de la participación de los alumnos (Prioridad 5) y la prioridad estatal del clima escolar (Prioridad 6).

Requisitos del Plan de Rendición de Cuentas de Control Local	Alineación entre las ocho áreas de prioridad estatales y el SARC
Participación	
Prioridad Estatal: Participación de los padres	
Los esfuerzos que el distrito escolar hace para buscar la aportación de los padres en la toma de decisiones para el distrito escolar y cada plantel escolar. EC § 52060 (d)(3)	
Prioridad Estatal: Participación de los alumnos	
Índices de deserción en la preparatoria. EC § 52060 (d)(5)(D)	
Índices de graduación de la preparatoria. EC § 52060 (d)(5)(E)	
Prioridad Estatal: Clima escolar	
Índices de suspensión de alumnos. EC § 52060 (d)(6)(A)	
Índices de expulsión de alumnos. EC § 52060 (d)(6)(B)	
Otras medidas locales, entre otras, encuestas a los alumnos, padres y maestros sobre el sentido de seguridad y las relaciones escolares. ² EC § 52060 (d)(6)(C)	

Nota: La prioridad estatal 2 y 7 no son necesarias en el SARC, así como ciertas partes de la prioridad 4 y 5. Para obtener información detallada acerca del Plan de Rendición de Cuentas de Control Local (Local Control Accountability Plan, LCAP) y preguntas frecuentes, visite <http://www.cde.ca.gov/fg/aa/lc/lcfaq.asp>.

¹ Inglés, matemáticas y educación física son las únicas materias incluidas en Otros resultados de los alumnos (Prioridad 8) que se reflejan en el SARC.

² El Plan de Seguridad Escolar es la única medida local adicional del Clima Escolar (Prioridad 6) que se refleja en el SARC.