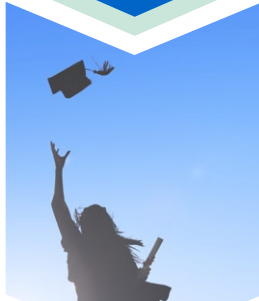
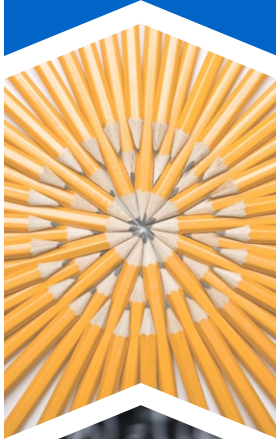


SARC

Informe
de responsabilidad
escolar 2015-2016

Publicado en 2016-2017



Programa de Transición para Adultos del GGUSD

Chad Ouelette
Director
couelette@ggusd.us

9915 Woodbury Avenue
Garden Grove, CA 92844

Grados:
Programa de Transición para Adultos de 18 a 22 años de edad
Teléfono: (714) 663-6486
www.ggusd.us/jslc

Código CDS: 30-66522-6104129

Garden Grove USD



Descripción de la escuela

El Programa de Transición para Adultos presta servicios a alumnos que han obtenido un Certificado de Asistencia de su preparatoria. Los alumnos asistirán al programa desde los 18 hasta los 22 años de edad. El Programa de Transición para Adultos (Adult Transition Program) del Distrito Escolar Unificado de Garden Grove (Garden Grove Unified School District, GGUSD) presta servicios a los alumnos que residen en Garden Grove, Anaheim, Stanton, Cypress, Westminster, Fountain Valley y Santa Ana.

El Programa de Transición para Adultos está diseñado para ayudar a los alumnos de educación especial a hacer la transición de la preparatoria a cumplir la función de adultos que contribuyen a la comunidad. La comunidad local se utiliza como medio para instruir. La instrucción se diseña utilizando acontecimientos y situaciones que ocurren naturalmente con los que se encontrarán nuestros alumnos a lo largo de sus vidas adultas. Los alumnos participan en varios campos de función, que incluyen habilidades académicas funcionales, ciencias sociales, comunicación habilidades vocacionales, vida diaria, y recreación y esparcimiento. Los alumnos participan en varias experiencias basadas en la comunidad, según sea adecuado.

Seguridad escolar

Mantener un entorno seguro y ordenado es esencial para el aprendizaje. El Programa de Transición para Adultos es un plantel cerrado y los visitantes deben registrarse en la oficina escolar inmediatamente antes de entrar al plantel. Los administradores, el personal educativo certificado y clasificado, el personal de la oficina principal y los empleados de mantenimiento y conserjería supervisan el acceso a la escuela.

El Programa de Transición para Adultos opera un comité de seguridad escolar que consta de personal certificado y clasificado que se reúne durante el año para abordar los problemas de seguridad para los alumnos y los empleados. Un plan integral de seguridad escolar se revisa y actualiza cada año.

Participación de los padres

Hay muchas oportunidades en el distrito para la participación de los padres a través de la participación en organizaciones de apoyo para padres, clubes de animadores, consejos del plantel escolar y comités asesores a nivel de distrito.

El Programa de Transición para Adultos se enfoca en nuestros adultos jóvenes que realizan la transición para volverse miembros independientes de la comunidad. Es posible que los padres del Programa de Transición para Adultos cuenten con oportunidades para participar al ofrecerse como voluntarios en actividades de toda la escuela, ayudar en los eventos de recaudación de fondos, donar artículos para eventos especiales, reclutar apoyo de agencias de la comunidad y asistir como acompañantes a una gran variedad de experiencias comunitarias para grupos individuales o para toda la escuela fuera del plantel. Los padres pueden asistir a nuestros eventos y noches informativas.

Para obtener más información sobre cómo participar en la escuela, comuníquese con el Director Chad Ouelette al (714) 663-6486.

Desarrollo profesional

El programa de desarrollo profesional del Distrito Escolar Unificado de Garden Grove (Garden Grove Unified School District, GGUSD) se centra en la enseñanza eficaz basada en investigaciones con estrategias integradas para apoyar y diferenciar entre los alumnos diversos. Los maestros cuentan con el apoyo necesario para implementar métodos de enseñanza eficaces a través de una amplia capacitación y un apoyo en la clase dirigido. El uso de los datos de logros estudiantiles también ayuda a brindar objetivos claros y expectativas para planificar las capacitaciones de los maestros y los asistentes del maestro.

A finales de agosto y principios de septiembre se realizarán talleres intensivos de dos semanas antes de que la escuela comience a proporcionar a los maestros conocimientos nuevos y habilidades mejoradas para el año escolar por venir, con un énfasis en la adopción del nuevo libro de texto de matemáticas. También se ofrecen oportunidades de desarrollo del personal después de la escuela y por tiempo de liberación a lo largo del año escolar para proporcionar demostraciones en clases, así como oportunidades para entender los estándares y el plan de estudios para matemáticas. Mientras que durante el año escolar 2014-2015, al menos cinco días antes del año escolar y al menos un día durante el año escolar se dedicaron al desarrollo del personal y profesional. Ofrecimos días de capacitación adicionales durante el año escolar 2015-2016 para apoyar a los maestros durante la implementación de un plan de estudios en línea con los estándares nuevos en el área de matemáticas. Debido a cambios en el calendario escolar, únicamente pudieron ofrecerse cuatro días durante el año escolar 2016-2017. Junto con estas oportunidades de capacitación, todos los años se destina un día en el que los alumnos no asisten a la escuela para el desarrollo del personal para todos los maestros de preparatoria del distrito.

A los maestros nuevos se les proporciona un intenso programa de capacitación para maestros nuevos. El manejo del salón de clases, el programa básico del distrito, las boletas de calificaciones, las reuniones de padres y maestros, y la enseñanza con estrategias basadas en investigaciones son solamente algunos de los temas de la capacitación para maestros nuevos.



Informe de Responsabilidad Escolar

Según los requisitos estatales y federales, todas las escuelas públicas presentan el Informe de Responsabilidad Escolar (School Accountability Report Card, SARC) anualmente como una herramienta para que los padres y las partes interesadas estén informados sobre el progreso de la escuela, los resultados de las evaluaciones y el desempeño.

Declaración de la misión del Distrito Escolar Unificado de Garden Grove

Para garantizar el éxito de los alumnos, ofrecemos una experiencia académica rigurosa y solidaria que motive a todos los alumnos a alcanzar expectativas altas.

Declaración de la visión del Distrito Escolar Unificado de Garden Grove

Estamos comprometidos a preparar a todos los alumnos a alcanzar el éxito y a ser ciudadanos responsables que contribuyan y prosperen en una sociedad diversa.

Desarrollo profesional	Datos de tres años		
	2014-15	2015-16	2016-17
Transición para Adultos	Al menos cinco días antes del año escolar y un día durante el año escolar.	Al menos seis días antes del año escolar y tres días durante el año escolar.	Al menos cuatro días antes del año escolar y un día durante el año escolar.

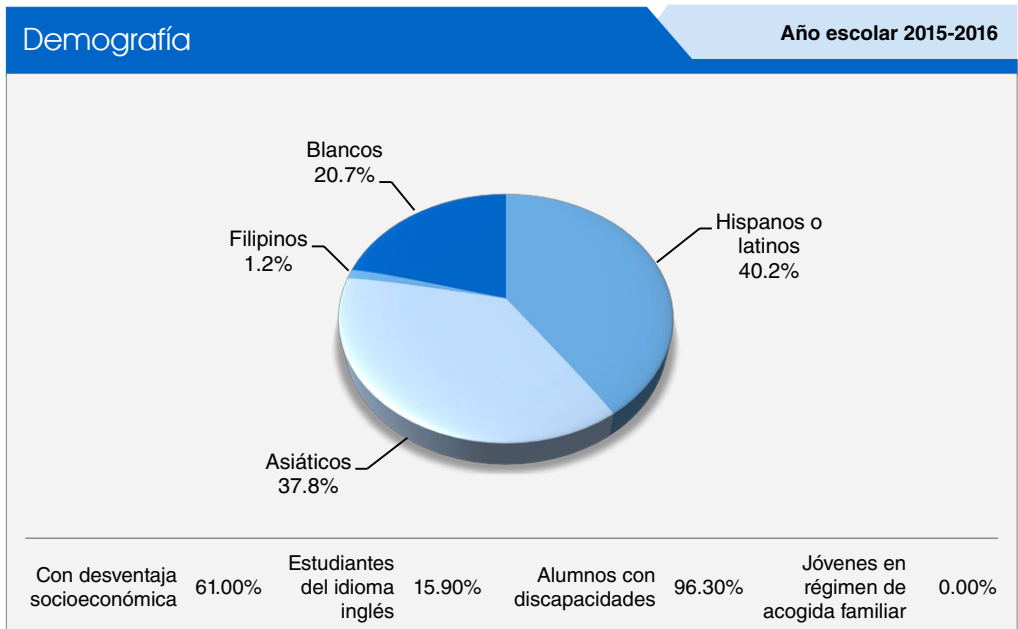


Nota

Debido a la naturaleza especializada de la enseñanza en el Programa de Transición para Adultos del GGUSD, no tenemos datos para informar sobre el examen de aptitud física de California, programas de educación técnica y profesional, cursos de preparación para la universidad ni cursos de la Universidad de California (University of California) y la Universidad Estatal de California (California State University). Para obtener más información, visite www.ggusd.us o la escuela.

Matrícula por grupo de alumnos

La matrícula total en la escuela fue de 82 alumnos para el año escolar 2015-2016. La gráfica circular muestra el porcentaje de alumnos inscritos en cada grupo.

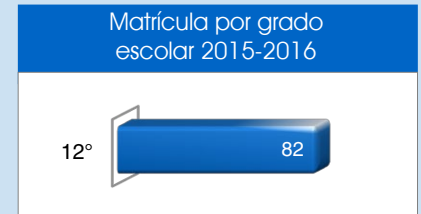


Distribución del tamaño de los grupos

No está disponible la información de los datos del tamaño de los grupos de tres años.

Matrícula por grado

La gráfica de barras muestra el número total de alumnos inscritos en cada grado para el año escolar 2015-2016.



Programa de Intervención Federal

No se identificará de forma nueva a las escuelas y distritos para la Mejora del Programa (Program Improvement, PI) en el año escolar 2016-2017 bajo la Ley de Éxito para cada Alumno (Every Student Succeeds Act, ESSA) que fue promulgada en diciembre de 2015 y que volvió a autorizar la Ley de Educación Primaria y Secundaria (Elementary and Secondary Education Act, ESEA). Las escuelas y distritos que reciben financiamiento de la Parte A del Título 1 para el año escolar 2015-2016 y que estuvieron "Dentro de PI" durante el año 2015-2016 mantendrán el mismo estado de PI y colocación para 2016-2017. Aquellas escuelas y distritos que reciben financiamiento de la Parte A del Título 1 para el año escolar 2015-2016 que tengan un estado "No dentro de PI" durante el año escolar 2015-2016 o que no hayan recibido financiamiento de la Parte A del Título 1 durante el año escolar 2014-2015 tendrán un estado de "No dentro de PI" para el año escolar 2016-2017. El porcentaje de escuelas identificadas para la Mejora de programas se calcula considerando el número de escuelas que actualmente están en el PI en el distrito y dividiéndolo entre el número total de escuelas del Título I dentro del distrito.

Esta tabla muestra el estado de la Mejora de programas 2016-2017 para la escuela y el distrito. Para obtener más detalles sobre la identificación del PI, visite la página www.cde.ca.gov/ta/ac/ay/tidetermine.asp.

Programa de Intervención Federal		Año escolar 2016-2017
	Transición para Adultos	GGUSD
Estado de la Mejora de Programas	No del Título I	En la PI
Primer año de Mejora de Programas	◇	2008-2009
Año en la Mejora de Programas	◇	Año 3
Número de escuelas actualmente en Mejora de Programas	48	
Porcentaje de escuelas actualmente en Mejora de Programas	84.20%	

◇ No se aplica. La escuela no se encuentra en Mejora de Programas.



Liderazgo escolar y personal de apoyo escolar

El director, los maestros de clases de educación especial, los asistentes educativos y el personal de la oficina proporcionan el liderazgo y realizan las operaciones generales de la escuela.

Además de los administradores, los maestros, los asistentes educativos y el personal de la oficina, también se cuenta con personal de apoyo especialmente capacitado disponible para los alumnos. Entre ellos:

- Supervisor de programa
- Maestro en asignación especial
- Psicólogo
- Patólogo de habla y lenguaje
- Maestro de discapacidad visual
- Enfermero
- Personal de orientación y movilidad



Evaluación de California sobre el Rendimiento y el Progreso de los Alumnos para todos los alumnos: Ciencias (5.º, 8.º y 10.º grado)

Los resultados de Ciencias incluyen el Examen de Estándares de California (CST), la Evaluación Modificada de California (CMA) y la Evaluación Alternativa de Desempeño de California (CAPA) para 5.º, 8.º y 10.º grado. Las tablas muestran el porcentaje de los alumnos con una calificación de competente y avanzado.

Porcentaje de alumnos que calificaron en los niveles competente y avanzado				Datos de tres años					
Materia	Transición para Adultos			GGUSD			California		
	13-14	14-15	15-16	13-14	14-15	15-16	13-14	14-15	15-16
Ciencias	❖	❖	❖	65%	63%	62%	60%	56%	54%

Resultados de la CAASPP por grupo de alumnos: ciencias (5.º, 8.º y 10.º grado)

Los resultados de ciencias incluyen el CST, la CMA y la CAPA para 5.º, 8.º y 10.º grado. La calificación de "competente o avanzado" se calcula tomando el total del número de alumnos que lograron una calificación competente o avanzado en la evaluación de ciencias dividido entre el número de alumnos con calificaciones aprobatorias.

Porcentaje de alumnos que calificaron en los niveles competente y avanzado				Año escolar 2015-2016
Grupo	Matrícula total	Número de alumnos con una calificación aprobatoria	Porcentaje de alumnos con una calificación aprobatoria	Porcentaje de alumnos con calificación competente y avanzado
Todos los alumnos	❖	❖	❖	❖
Hombres	❖	❖	❖	❖
Mujeres	❖	❖	❖	❖
Negros o afroestadounidenses	❖	❖	❖	❖
Indios americanos o nativos de Alaska	❖	❖	❖	❖
Asiáticos	❖	❖	❖	❖
Filipinos	❖	❖	❖	❖
Hispanos o latinos	❖	❖	❖	❖
Nativos de Hawái o de las islas del Pacífico	❖	❖	❖	❖
Blancos	❖	❖	❖	❖
De dos o más razas	❖	❖	❖	❖
Con desventajas socioeconómicas	❖	❖	❖	❖
Estudiantes del idioma inglés	❖	❖	❖	❖
Alumnos con discapacidades	❖	❖	❖	❖
Alumnos que reciben servicios de educación para inmigrantes	❖	❖	❖	❖
Jóvenes en régimen de acogida familiar	❖	❖	❖	❖

Los resultados del examen CAASPP para todos los estudiantes: Lengua y Literatura Inglesas/Alfabetización y Matemáticas. (de 3.º a 8.º grado y 11.º grado)

La tabla de abajo muestra el porcentaje de alumnos que cumplen o exceden los estándares estatales en Lengua y literatura inglesas (English Language Arts, ELA)/Alfabetización y Matemáticas.

Porcentaje de alumnos que cumplen o exceden los estándares estatales de condición física				Datos de dos años		
Materia	Transición para Adultos		GGUSD		California	
	14-15	15-16	14-15	15-16	14-15	15-16
Lengua y literatura inglesas/alfabetización	❖	❖	49%	54%	44%	48%
Matemáticas	❖	❖	39%	45%	33%	36%

❖ Las calificaciones no se muestran cuando el número de alumnos evaluados es 10 o menor, ya sea porque el número de alumnos evaluados en esta categoría es demasiado pequeño para una precisión estadística o para proteger la privacidad de los alumnos.

Evaluación del Rendimiento y Progreso de Estudiantes de California (CAASPP)

Para el año escolar 2015-2016, la CAASPP consiste de varios componentes clave como:

La Evaluación Alternativa de California (California Alternate Assessment, CAA) incluye tanto ELA/Alfabetización y Matemáticas de 3.º a 8.º grado y 11.º grado. Los estudiantes que tienen discapacidades cognitivas importantes presentan la CAA, la cual previene que tomen las pruebas Smarter Balanced Assessments (Evaluaciones Equilibradas más Inteligentes) con herramientas universales, apoyos designados o modificaciones.

Las Smarter Balanced Assessments (Evaluaciones Equilibradas más Inteligentes) incluyen tanto ELA/Alfabetización y Matemáticas de 3.º a 8.º grado y 11.º grado. Se designan las Smarter Balanced Assessments (Evaluaciones Equilibradas más Inteligentes) para medir el progreso del alumno para la preparación universitaria y profesional.

Las evaluaciones bajo la CAASPP muestran el desempeño de los alumnos en relación con los estándares de contenido que el estado adoptó. En cada una de estas evaluaciones, las calificaciones agregadas de los alumnos se informan como estándares de logros. Para obtener más información sobre las evaluaciones CAASPP, visite la página www.cde.ca.gov/ta/tg/ca.



CAASPP por grupo de alumnos: Lengua y literatura inglesas/Alfabetización, y Matemáticas

Debido al bajo nivel de inscripción en la CAASPP, no se muestran las calificaciones de los exámenes por grupo de alumnos. Cuando el número de alumnos es 10 o menor, no se muestran las calificaciones, ya sea porque el número de alumnos evaluados en esta categoría es demasiado pequeño para una precisión estadística o para proteger la privacidad de los alumnos.

Para obtener más información sobre las evaluaciones CAASPP, visite la página www.cde.ca.gov/ta/tg/ca.



Cumplimiento de los requisitos para la graduación de preparatoria

Esta tabla muestra los datos de las escuelas, los distritos y del estado de California para los porcentajes de alumnos de la generación que se graduó más recientemente que cumplieron con todos los requisitos de graduación locales y estatales para terminar el 12.º grado. La fórmula para el cumplimiento de los requisitos de graduación es el número de alumnos de 12.º grado que cumplieron con todos los requisitos de graduación dividido entre el número de alumnos matriculados en el 12.º grado el día del censo en otoño (Fall Census Day). Por lo tanto, los resultados pueden incluir porcentajes mayores al 100 por ciento si hay alumnos que fueron transferidos a la escuela y se graduaron, pero no se encontraban presentes en el momento del censo de matriculación el día del censo en otoño. Para obtener más información, visite www.cde.ca.gov/ci/gc/hs/cefhsggradreq.asp o www.cde.ca.gov/ci/gc/hs/cefhsggradreq.asp.

Grupo	Grupo que se graduó en 2015		
	Transición para Adultos	GGUSD	California
Todos los alumnos	❖	90.31%	85.66%
Negros o afroestadounidenses	❖	69.70%	76.88%
Indios americanos o nativos de Alaska	❖	175.00%	74.87%
Asiáticos	❖	91.79%	92.78%
Filipinos	❖	63.93%	96.80%
Hispanos o latinos	❖	92.55%	84.49%
Nativos de Hawái o de las islas del Pacífico	❖	92.31%	84.88%
Blancos	❖	80.04%	87.23%
De dos o más razas	❖	166.67%	91.36%
Con desventajas socioeconómicas	❖	86.66%	76.61%
Estudiantes del idioma inglés	❖	73.20%	50.90%
Alumnos con discapacidades	❖	70.60%	68.38%
Jóvenes en régimen de acogida familiar	◇	◇	◇

Tasas de graduación y abandono escolar

Esta tabla muestra las tasas de graduación y abandono escolar para el periodo de tres años más reciente para los que se dispone de datos. Las tasas ajustadas del grupo de graduados en cuatro años es el número de alumnos que se graduaron en cuatro años con un diploma de preparatoria normal dividido entre el número de alumnos que forman la cohorte ajustada de la clase que se graduó. Desde el comienzo del 9.º grado (o el primer grado de preparatoria) los alumnos que entran por primera vez forman una cohorte que se "ajusta" al agregar cualquier alumno que se transfiera en lo subsecuente a dicha cohorte y restando a cualquier alumno que se transfiera fuera de él. Para más obtener información, visite <http://dq.cde.ca.gov/dataquest>.

Tasas de graduación y abandono escolar	Datos de tres años					
	Tasa de graduación			Tasa de abandono escolar		
	12-13	13-14	14-15	12-13	13-14	14-15
Transición para Adultos	0.00%	0.00%	0.00%	20.00%	28.60%	0.00%
GGUSD	89.22%	89.70%	91.78%	9.10%	8.00%	6.20%
California	80.44%	80.95%	82.27%	11.40%	11.50%	10.70%

❖ Las calificaciones no se muestran cuando el número de alumnos evaluados es 10 o menor, ya sea porque el número de alumnos evaluados en esta categoría es demasiado pequeño para una precisión estadística o para proteger la privacidad de los alumnos.

◇ La información no está disponible en este momento.



Requisitos de admisión para las universidades públicas de California

Universidad de California: Los requisitos de admisión para la Universidad de California (California University, UC) siguen las normas establecidas en el Plan Maestro, que requieren que el mejor 12.5 % de los alumnos graduados de las preparatorias estatales, así como los alumnos transferidos que hayan completado con éxito el trabajo de cursos universitarios específicos, sean elegibles para su admisión a la UC. Estos requisitos están diseñados para asegurar que todos los estudiantes elegibles estén adecuadamente preparados para el trabajo universitario. Para ver los requisitos generales de admisión, consulte la información sobre admisiones a la UC en la página web <http://admission.universityofcalifornia.edu>.

Universidad del Estado de California: La elegibilidad para la admisión de la Universidad del Estado de California (California State University, CSU) está determinada por tres factores: 1. cursos específicos de preparatoria, 2. calificaciones en cursos específicos y calificaciones de examen, y 3. graduación de preparatoria. Algunos campus tienen estándares más altos para licenciaturas particulares o para alumnos que viven fuera del área local del campus. Debido a la cantidad de alumnos que envían una solicitud, algunos campus tienen estándares más altos (criterios de admisión adicionales) para todos los candidatos. La mayoría de los planteles de la CSU tiene políticas locales de garantía de admisión para alumnos que se gradúan o que son transferidos de preparatorias y universidades que históricamente funcionaron como planteles de la CSU en esa región. Para obtener información sobre admisión, solicitud y cuotas, consulte la página web de la CSU www.calstate.edu/admission/admission.shtml.



Libros de texto y materiales educativos

El Programa de Transición para Adultos utiliza suministros y equipo educativos especialmente diseñados o modificados para abordar los estándares establecidos de California, el enfoque de programa y las metas individuales para cada alumno.

Disponibilidad de los libros de texto y materiales educativos

La siguiente es una lista del porcentaje de alumnos que no cuentan con sus propios libros de texto y material educativo asignado.

Porcentaje de alumnos que no cuentan con materiales por materia		Año escolar 2016-2017
Transición para Adultos	Porcentaje de faltantes	
Lectura/Lengua y literatura	0%	
Matemáticas	0%	
Ciencias	0%	
Historia/Ciencias sociales	0%	
Artes visuales y escénicas	0%	
Lengua extranjera	0%	
Salud	0%	
Equipo de laboratorio de ciencias	0%	

Actualidad de los libros de texto

Esta tabla muestra la fecha en que se sostuvo la audiencia pública más reciente donde se adoptó una resolución sobre la suficiencia de los materiales educativos.

Actualidad de los libros de texto		Año escolar 2016-2017
Fecha de recolección de datos	8/9/2016	

Suspensiones y expulsiones

Esta tabla muestra los índices de suspensión y expulsión de la escuela, el distrito y el estado para los últimos tres años. Nota: Los alumnos solo se cuentan una vez, sin importar el número de suspensiones.

Suspensiones y expulsiones		Datos de tres años								
	Transición para Adultos			GGUSD			California			
	13-14	14-15	15-16	13-14	14-15	15-16	13-14	14-15	15-16	
Índices de suspensión	0.0%	0.0%	0.0%	3.0%	2.2%	3.5%	4.4%	3.8%	3.7%	
Índices de expulsión	0.0%	0.0%	0.0%	0.1%	0.0%	0.1%	0.1%	0.1%	0.1%	

Programas escolares

El distrito recibe fondos adicionales para varios servicios y programas especiales. Entre los programas especiales que se ofrecen en la escuela se encuentran los siguientes:

- Servicios para Niños de California
- Centro Regional del Condado de Orange
- Educación especial
- Workability
- Programas de año escolar extendido para la educación especial

El GGUSD se esfuerza por garantizar que todos los alumnos tengan el mismo acceso a un programa educativo de calidad y basado en los estándares. Los padres del Programa de Transición para Adultos participan en la toma de decisiones por medio de las reuniones del Plan de Educación Individualizada (Individualized Education Plan, IEP) y del Consejo del Plantel Escolar y las sesiones informales de recopilación de información. El personal escolar participa en la toma de decisiones a través de encuestas, programas de desarrollo del personal, reuniones del personal y varios comités escolares.

Las evaluaciones de desempeño en clase, la observación en los salones de clases y la participación en clase se utilizan para obtener un perfil integral del desempeño estudiantil individual. Los informes de calificaciones, conocidos como Informe para los padres sobre el progreso hacia las metas y los objetivos del IEP, se distribuyen de forma trimestral. Los informes incluyen resúmenes detallados por escrito sobre el progreso que obtiene cada uno de los alumnos hacia las metas escritas de su IEP. Las recomendaciones para cada meta también se describen en el Informe de progreso, al señalar: "Meta lograda," "Continúa hacia la meta" o "Meta no lograda."





Buen estado de la instalación escolar

La siguiente tabla resume lo que se encontró en la inspección más reciente de la escuela para determinar las condiciones del terreno, los edificios y los baños. Un formulario conocido como la Herramienta de Inspección de Instalaciones (Facilities Inspection Tool, FIT) se utiliza para documentar si los elementos de la inspección que se mencionan en la tabla que se muestra a continuación están en "buen estado" en la escuela. Se puede obtener información adicional sobre las condiciones de las instalaciones escolares hablando con el director.

Buen estado de la instalación escolar		Año escolar 2016-2017	
Elementos inspeccionados	Estado de mantenimiento	Elementos inspeccionados	Estado de mantenimiento
Sistemas	Bueno	Sanitarios/bebederos	Bueno
Interiores	Bueno	Seguridad	Bueno
Limpieza	Bueno	Estructura	Bueno
Sistema eléctrico	Bueno	Exteriores	Bueno
Resumen general de las condiciones de la instalación			Ejemplar
Fecha de inspección más reciente del plantel escolar			7/19/2016
Fecha en que se completó por última vez el formulario de inspección			7/19/2016

Instalaciones escolares

El GGUSD se enorgullece de mantener instalaciones de calidad para brindar un aprendizaje y un ambiente de trabajo seguros para los alumnos y el personal. El personal de conserjería de la escuela y el de mantenimiento del distrito llevan a cabo inspecciones frecuentes para garantizar que todos los sitios estén limpios y seguros, y se mantengan en buen estado y en buenas condiciones. Se han utilizado equipos de limpieza móviles para prestar servicios de ayuda de limpieza a profundidad. El Departamento de Mantenimiento está en el proceso de establecer programas de mantenimiento preventivo que aseguren que todas las escuelas se conserven en un nivel de operación eficaz. Todos los salones de clases, las áreas de juegos y el espacio de trabajo para los alumnos y el personal satisfacen los requisitos de capacidad para edificios del Código de Educación.

La Junta de Educación ha adoptado un programa de mantenimiento de cinco años para la mejora de los planteles escolares, y se aprueban anualmente proyectos grandes de mejoras al plantel, según sea necesario. El personal de remoción de grafiti ayuda a mantener a las escuelas sin grafiti.

El Distrito Escolar Unificado de Garden Grove siempre ha puesto énfasis en la importancia de tener un ambiente de aprendizaje y trabajo limpio y seguro. El ambiente de cada plantel enorgullece a los alumnos, el personal y los padres. Para asegurar que nuestras instalaciones estén en buenas condiciones, los conserjes de cada plantel llevan a cabo inspecciones mensuales y la gente de mantenimiento del distrito intenta cumplir a tiempo las órdenes de trabajo. Varias escuelas han plantado jardines individuales, permitido proyectos patrocinados por la Asociación de Padres y Maestros (Parent Teacher Association, PTA) y el programa Eagle Scout (Eagle Scout) con los Niños Exploradores de Estados Unidos (Boys Scouts of America) para mejorar nuestros planteles en todo el distrito.

El Programa de Transición para Adultos del GGUSD se construyó en 1967. Tiene siete salones de clase permanentes y un salón de clase portátil en uso en el plantel. La escuela tiene dos salones multiusos, una sala para maestros y una cancha de baloncesto. El Programa de Transición para Adultos en Jordan se encuentra en las fases finales del proceso de modernización. Todas las instalaciones se actualizaron para cumplir con los requerimientos de la Ley de Estadounidenses con Discapacidades (Americans with Disabilities Act, ADA), incluidos el acceso para sillas de ruedas de concreto completamente nuevo y el aumento del tamaño de los baños. Se añadió un área de cocina con una estación para cocinar doble para que los estudiantes participen en clases de cocina.

En junio de 2010, los votantes del GGUSD aprobaron la Medida A, que autorizó \$250 millones en bonos de obligación general y que dotó al distrito con los requisitos necesarios para obtener un complemento de \$200 millones en fondos de bonos escolares estatales para los proyectos de reparación, mejora y modernización de infraestructura a gran escala. Como un beneficio adicional de financiamiento, se obtuvieron \$47 millones en subvenciones suplementarias para mejoras de la escuela, las cuales aumentaron el presupuesto total proyectado de la Medida A \$503 millones en los siete u ocho años necesarios para finalizar todos los proyectos financiados con bonos.

Los recursos de los bonos, junto con los fondos compensatorios estatales, están financiando mejoras escolares de amplio rango, como la renovación de los circuitos eléctricos, la plomería, la iluminación, el techo, los interfonos y los sistemas de seguridad contra incendios; la mejora de la eficiencia energética; el reemplazo de puertas, ventanas y sistemas de ventilación y calefacción obsoletos; la actualización de los revestimientos de seguridad del patio de juegos; la actualización de los sistemas de telecomunicación para hacerlos compatibles con la tecnología actual; el reemplazo de la plomería de los sanitarios, las losetas y los accesorios de los baños; el reacondicionamiento de las escuelas para un mejor acceso de las personas con discapacidades; la colocación de conductos subterráneos nuevos para el crecimiento tecnológico; la instalación de alfombras nuevas en los salones de clases; la aplicación de pintura en los interiores y exteriores de la escuela; y la instalación de tuberías de gas natural subterráneas nuevas.

Continúa en la barra lateral

Elementos de la instalación escolar inspeccionados

La tabla muestra los resultados de la inspección más reciente que utilizó la Herramienta de Inspección de Instalaciones (Facilities Inspection Tool, FIT) o un formulario escolar equivalente. La siguiente es una lista de los elementos inspeccionados.

- **Sistemas:** Sistemas de gas y tubos, alcantarillas, sistemas mecánicos (calefacción, ventilación y aire acondicionado)
- **Interiores:** Superficies interiores (pisos, techos, paredes y marcos de las ventanas)
- **Limpieza:** Control de plagas y plagas, limpieza general (instalaciones escolares, edificios, salones y áreas comunes)
- **Eléctrico:** Sistemas eléctricos (interior y exterior)
- **Sanitarios y bebederos:** Sanitarios, lavabos y bebederos (interior y exterior)
- **Seguridad:** Equipo contra incendios, sistemas de emergencia, materiales peligrosos (interior y exterior)
- **Estructura:** Condición de las estructuras, techos
- **Externo:** Ventanas, puertas, rejas, bardas, terrenos y patios de juego

Instalaciones escolares

Continúa de la izquierda

Con la modernización se han completado 54 escuelas, siete están en marcha y faltan otras cuatro escuelas. Los proyectos de modernización se encuentran a tiempo y dentro del presupuesto en todo el distrito. Se añadió usar los fondos que se desembolsarán una única vez para el aire acondicionado durante el verano para cuatro escuelas primarias. Con los fondos que se desembolsarán una única vez existentes, se incluye aire acondicionado en los proyectos actualmente en curso en dos escuelas primarias y cinco escuelas intermedias. Al completar la modernización, 25 escuelas primarias necesitan aire acondicionado. El presupuesto de modernización para estas 25 escuelas incluye añadir el componente de preparación arquitectónica de la obra de aire acondicionado para acercarla a que tengan aire acondicionado.

Agradecemos su paciencia mientras trabajamos para garantizar que todas nuestras escuelas sigan siendo lugares exitosos y cómodos para aprender y trabajar.



Preparación de los maestros

Esta tabla muestra información sobre las credenciales y la preparación de los maestros. Los maestros con todas las credenciales incluyen maestros con prácticas profesionales en distritos y universidades, prácticas preprofesionales, permisos ante emergencias u otros, y exenciones. Para obtener más información sobre la preparación académica de los maestros, visite www.ctc.ca.gov.

Información sobre las acreditaciones de los maestros	Datos de tres años			
	GGUSD	Transición para Adultos		
Maestros	16-17	14-15	15-16	16-17
Maestros con acreditación completa	1,897	5	5	7
Maestros sin acreditación completa	0	0	0	0
Enseñanza fuera del área de competencia de la materia (con acreditación completa)	113	0	0	0

Asignaciones incorrectas de maestros y puestos vacantes

Esta tabla muestra el número de maestros con asignación incorrecta (puestos que ocupan maestros que no cuentan con la autorización legal para enseñar el nivel de grado, la materia, el grupo de alumnos, etc.) y el número de puestos vacantes (no ocupado por un solo maestro designado para enseñar todo el curso al inicio del año o semestre escolar). Tome en cuenta que las faltas de asignación de maestros totales incluyen el número de faltas de asignación de maestros de estudiantes de inglés.

Asignaciones incorrectas de maestros y puestos vacantes	Datos de tres años		
	Transición para Adultos		
Maestros	14-15	15-16	16-17
Asignaciones incorrectas de maestros de estudiantes de inglés	0	0	0
Total de asignaciones incorrectas de maestros	0	0	0
Puestos vacantes	0	0	0

Clases académicas básicas enseñadas por maestros altamente calificados

Las escuelas con índices elevados de pobreza se definen como aquellas en donde aproximadamente el 40 por ciento o más de sus alumnos son elegibles para el programa de comidas gratuitas o de precio reducido. Las escuelas con índices bajos de pobreza se definen como aquellas en donde aproximadamente el 39 por ciento o menos de sus alumnos son elegibles para el programa de comidas gratuitas o de precio reducido. Para obtener más información sobre los requisitos para maestros conforme a la ESEA, visite www.cde.ca.gov/nclb/sr/tq.

Maestros altamente calificados	Año escolar 2015-2016	
	Porcentaje de clases sobre materias académicas básicas	
	Enseñadas por maestros altamente calificados	No enseñadas por maestros altamente calificados
Transición para Adultos	◇	◇
Todas las escuelas en el distrito	94.66%	5.34%
Escuelas con elevados índices de pobreza en el distrito	94.72%	5.28%
Escuelas con bajos índices de pobreza en el distrito	94.17%	5.83%

◇ La información no está disponible en este momento.



Personal de apoyo escolar

Esta tabla muestra información sobre los asesores académicos y el personal de apoyo escolar y su equivalente de tiempo completo (full-time equivalent, FTE).

Datos sobre personal de apoyo escolar	
Año escolar 2015-2016	
Personal de apoyo	FTE
Maestro de biblioteca y medios audiovisuales (bibliotecario)	0.00
Personal de servicio de biblioteca y medios audiovisuales (paraprofesional)	0.00
Trabajador social	0.00
Asistente de salud	0.00
Especialista de recursos (no docente)	0.00
Psicólogo <i>Disponible según sea necesario</i>	
Enfermera <i>Disponible según sea necesario</i>	
Especialista del habla, lenguaje y audición <i>Disponible según sea necesario</i>	

Asesores académicos

Asesores académicos	
Año escolar 2015-2016	
FTE*	Número promedio de alumnos por asesor académico
0.00	No se aplica
Asesores sociales (comportamiento o de desarrollo profesional)	
**	No se aplica

* FTE = equivalente de tiempo completo (full-time equivalent). Todos los alumnos de la escuela tienen acceso a los servicios y al apoyo de un consejero académico.

** Los servicios de asesoría social/de comportamiento son proporcionados por los psicólogos escolares y los servicios de asesoría de desarrollo profesional son proporcionados por los consejeros académicos.



Datos financieros

Los datos financieros que se muestran en este SARC se refieren al año fiscal 2014-2015. La información fiscal más actualizada proporcionada por el estado siempre es dos años anterior al año escolar presente, y un año anterior a la mayoría de los datos incluidos en este informe. Para conocer más detalles sobre los gastos escolares en todos los distritos de California, consulte la página de Gastos actuales en educación y gastos por alumno, del Departamento de Educación de California (California Department of Education, CDE), en www.cde.ca.gov/ds/fd/ec. Para obtener información sobre los sueldos de los maestros en todos los distritos de California, consulte la página Salarios y prestaciones acreditados, del CDE, en www.cde.ca.gov/ds/fd/cs. Para buscar gastos y sueldos para un distrito escolar específico, consulte la página Ed-Data, en www.ed-data.org.

Datos financieros del distrito

Esta tabla muestra información sobre los sueldos de los maestros y del personal administrativo del distrito y compara las cifras con los promedios estatales de los distritos de tipo y tamaño similares. Nota: Los datos sobre salarios del distrito no incluyen las prestaciones.

Datos sobre sueldos del distrito	Año fiscal 2014-2015	
	GGUSD	Distrito de tamaño similar
Sueldo de un maestro principiante	\$53,207	\$45,092
Sueldo medio de un maestro	\$86,117	\$71,627
Sueldo más alto de un maestro	\$103,935	\$93,288
Sueldo promedio de un director de escuela primaria	\$124,460	\$115,631
Sueldo promedio de un director de escuela secundaria	\$131,474	\$120,915
Sueldo promedio de un director de escuela preparatoria	\$146,917	\$132,029
Sueldo del superintendente	\$264,974	\$249,537
Sueldos de los maestros: porcentaje del presupuesto	40%	37%
Sueldos de administrativos: porcentaje del presupuesto	4%	5%

Gastos por alumno

Los gastos adicionales o restringidos provienen de dinero cuyo uso está controlado por la ley o por el donador. El dinero que el distrito o la junta gobernante ha designado para fines específicos no se considera restringido. Los gastos básicos o no restringidos son de dinero cuyo uso, excepto para lineamientos generales, no está controlado por la ley o por el donador.

Comparación de datos financieros

Esta tabla muestra los gastos escolares por alumno de fuentes no restringidas y el sueldo promedio de un maestro, y lo compara con los datos distritales y estatales.

Comparación de datos financieros	Año fiscal 2014-2015	
	Gastos por alumno de fuentes no restringidas	Sueldo anual promedio de un maestro
Transición para Adultos	\$10,142	\$87,305
GGUSD	\$6,757	\$89,105
California	\$5,677	\$75,837
Escuela y distrito: diferencia porcentual	+50.1%	-2.0%
Escuela y California: diferencia porcentual	+78.7%	+15.1%

Datos financieros escolares

La tabla siguiente muestra el sueldo promedio de un maestro y un desglose de los gastos escolares por alumno de fuentes restringidas y no restringidas.

Datos financieros escolares	
Año fiscal 2014-2015	
Gastos totales por alumno	\$16,879
Gastos por alumno de fuentes restringidas	\$6,736
Gastos por alumno de fuentes no restringidas	\$10,142
Sueldo anual promedio de un maestro	\$87,305

Acceso público a Internet

Las personas que no tienen acceso a Internet en su casa pueden usar las computadoras con conexión a Internet de las bibliotecas públicas del Distrito Escolar Unificado de Garden Grove para descargar y ver el Informe de Responsabilidad Escolar. Por lo general, el acceso a Internet de las bibliotecas se proporciona según el orden de llegada. Otras restricciones de uso incluyen las horas de funcionamiento, el tiempo durante el cual se puede usar una estación de trabajo (según la disponibilidad), los tipos de software disponibles en una estación de trabajo y la capacidad de imprimir documentos.

A continuación, podrá ver la información de contacto de las bibliotecas de su comunidad.

Biblioteca Pública del Condado de Orange

Tel: (714) 566-3000
www.ocpl.org

Biblioteca Pública de Anaheim

Tel: (714) 765-1880
www.anaheim.net/library

Biblioteca Pública de Santa Ana

Tel: (714) 647-5250
www.santa-ana.org/library

La Biblioteca Pública del Condado de Orange atiende a las ciudades de Cypress, Fountain Valley, Westminster, Garden Grove y Stanton dentro del GGUSD.

El Departamento de Educación de California, la escuela y las oficinas distritales proporcionaron los datos para el SARC de este año. Para obtener más información sobre las escuelas y los distritos de California y las comparaciones de la escuela con el distrito, el condado y el estado, consulte la página DataQuest at <http://data1.cde.ca.gov/dataquest>. DataQuest es un recurso en línea que proporciona informes sobre responsabilidad, datos de pruebas, matrícula, graduados, deserciones, inscripciones a cursos, personal y datos sobre los estudiantes del idioma inglés. De acuerdo con la Sección 35256 del Código de Educación, cada distrito escolar debe hacer copias en papel de su informe anual actualizado, disponible, previa solicitud, a más tardar el 1.º de febrero de cada año.

Informe de Responsabilidad Escolar

Todos los datos son precisos al enero 2017.